

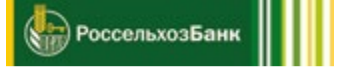
# FISH NEWS



ИЗДАНИЕ МЕДИАХОЛДИНГА FISHNEWS

www.fishnews.ru

5 (143) май 2022



Дорогие кредиты сковали товароборот

Seafood Expo Russia: не только рыба

Нужен ли отрасли порог освоения квот?

Что мешает рыбе Каспия

Дискуссия вокруг инвестквот приобрела научный характер

стр. 6

стр. 7

стр. 10

стр. 12

стр. 14

16+

## Юрий ТРУТНЕВ ДАЛ ПОРУЧЕНИЕ ПО ВЕТСАНЭКСПЕРТИЗЕ

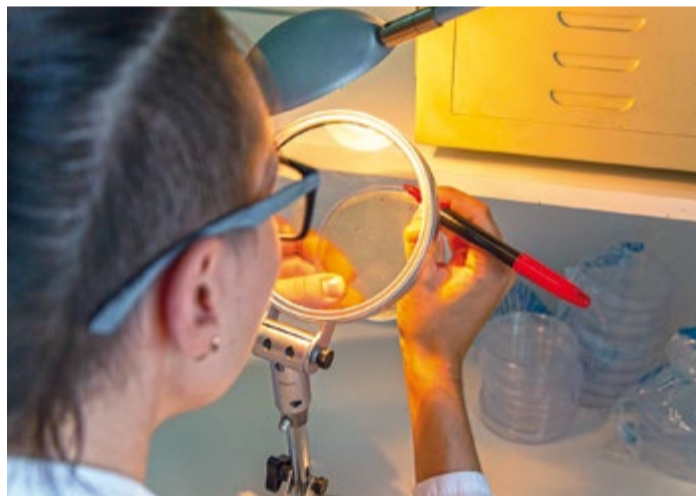
Вице-премьер — полпред президента в ДФО Юрий ТРУТНЕВ поручил Минэкономразвития и Минсельхозу проработать возможность снижения требований техрегламентов для ветеринарно-санитарной экспертизы уловов, направляемых на перерабатывающие предприятия.

В рамках рабочей поездки в Камчатский край заместитель председателя правительства — полномочный представитель президента в ДФО Юрий Трутнев встретился с руководителями крупных региональных компаний. Был озвучен и вопрос о ветсанэкспертизе. В нынешних санкционных условиях «надо убрать лишние внутренние административные барьеры, лишние препятствия», подчеркнул вице-премьер — полпред. По итогам встречи он поставил ряд задач.

«Минэкономразвития России и Минсельхозу России поручено проработать возможность снижения требований технических регламентов для проведения ветеринарно-санитарной экспертизы уловов водных биоресурсов, направляемых на рыбоперерабатывающие предприятия, суда, поскольку далее также проводится ветеринарно-санитарная экспертиза уже готовой продукции», — сообщили Fishnews в пресс-службе правительства.

### ДАТЬ ВОЗМОЖНОСТЬ РАБОТАТЬ

Новые правила ветеринарно-санитарной экспертизы рыбы, водных беспозвоночных и рыбной продукции вступили в силу с марта. На предприятиях сразу заявили о серьезных вопросах по возможности исполнения требований. Компании от-



мечают, что проблема стала особенно острой в преддверии лососевой путины.

Остается вопрос, как обеспечивать при таких требованиях производство икры, как быть с передачей рыбы от одного лица к другому, напомнил президент Ассоциации рыбопромышленных предприятий Сахалинской области Максим КОЗЛОВ на конференции Fishnews Online. Его поддержали и руководители отраслевых объединений из других регионов. Если ничего не изменится, то госорганы должны обеспечить необходимое количество ветеринарных специалистов, чтобы производители могли продолжать выпуск продукции, подчеркнул президент АРСО.

По всем возникшим вопросам необходимы четкие официальные разъяснения регулятора — по всей форме, как это предусмотрено федеральным законом об обязательных требованиях.

В мае Координационный совет рыбохозяйственных ассоциаций направил главе Минсельхоза РФ Дмитрию ПАТРУШЕВУ обращение по проблеме ветеринарных правил. Неисполнимые требования ставят промысел под угрозу, подчеркнули руководители отраслевых объединений в письме и предложили министру как можно оперативнее обсудить ситуацию на межведомственном совете по лососевой путине. FN



Подробнее о проблеме новых правил ветеринарно-санитарной экспертизы читайте на сайте Fishnews.ru.



## ПАРАЛЛЕЛЬНЫЙ ИМПОРТ, СУБСИДИИ И ОТСРОЧКИ

Государство продолжает разрабатывать меры поддержки бизнеса в сложившихся условиях. В мае вышел ряд постановлений Правительства РФ и приказов, имеющих отношение к рыбной отрасли.

### Льготные кредиты для ввоза судов

Правительство решило поддержать бизнес через программу льготного кредитования закупок приоритетной импортной продукции. В список таких товаров вошли оборудование и, например, рыболовные суда.

Программа льготного кредитования для импортеров предусмотрена постановлением правительства от 18 мая 2022 г. № 895.

Речь идет о выдаче льготных кредитов по ставке не более 30% ключевой ставки Центробанка плюс три процентных пункта, рассказали в пресс-службе кабинета. Как уточнил премьер Михаил МИШУСТИН, анонсируя запуск программы на заседании правительства, в текущих условиях это немногим больше 7%. Разница будет компенсирована банкам за счет субсидий из федерального бюджета.

Как сообщает корреспондент Fishnews, в перечень про-

дукции для закупок на особых условиях вошло различное оборудование, устройства и, например, рыболовные суда.

Срок, на который импортеры смогут получить ресурсы, будет зависеть от целей займа, обратили внимание в пресс-службе. Для закупки сырья и комплектующих льготная ставка будет действовать год. Для оборудования и средств производства — три года.

### ОБОРУДОВАНИЮ ОБЛЕГЧАТ ВЪЕЗД

Правительство утвердило перечень приоритетных видов деятельности с льготной возможностью реализации инвестпроектов — постановлением правительства от 9 мая 2022 г. № 839. Оборудование, комплектующие и запчасти к нему можно будет ввозить без уплаты таможенной пошлины.

► стр. 2

## ПАРАЛЛЕЛЬНЫЙ ИМПОРТ, СУБСИДИИ И ОТСРОЧКИ

◀ стр. 1

Возможность была предусмотрена принятым в марте законом. Профильные ведомства должны утвердить порядок подтверждения целевого назначения в отношении оборудования, комплектующих и запасных частей к нему, сырья и материалов, а также форму подтверждения.

Тарифная льгота будет предоставляться при помещении ввозимых товаров под таможенную процедуру выпуска для внутреннего потребления. Декларант должен будет предоставлять специальное подтверждение.

Товары могут использоваться исключительно для целей реализации инвестиционного проекта и в период его реализации и только на российской территории. Также они должны находиться в фактическом владении, пользовании и (или) распоряжении декларанта и (или) лиц, указанных в подлиннике. При этом допускается, например, вывоз для ремонта и технического обслуживания. Кроме того, ограничения по пользованию и распоряжению товарами будут действовать только определенный период.

Под инвестпроектами понимается работа, предусматривающая инвестиции для создания новых или технического перевооружения (модернизация, реконструкция) имеющихся объектов производственной, транспортной и инженерной инфраструктуры.

Проекты должны быть включены в перечень, сформированный подкомиссией по таможенно-тарифному и нетарифному регулированию, защитным мерам во внешней торговле Правительственной комиссии по экономическому развитию и интеграции. Утверждать список будет правительство. Для попадания проекта в список профильное ведомство должно направить предложение в Минэкономразвития для рассмотрения подкомиссией.

Товары, которые используются для реализации инвестиционного проекта, должны не производиться в России либо в других государствах — членах ЕАЭС, производиться в недостаточном для реализации проекта количестве или не соответствовать техническим характеристикам проекта.

Установлено требование к объемам капиталовложений — это не менее 250 млн рублей. FN

В перечень приоритетных видов деятельности для инвестиционных проектов вошли рыболовство и рыбоводство (Код ОКВЭД 2 «03»). Включен в список и код ОКВЭД 2 «30» «Производство прочих транспортных средств и оборудования», к которому относится и судостроение.

Реестр товаров для беспошлинного ввоза также будет утверждать правительство РФ.

### СТРАХОВЫЕ ВЗНОСЫ С ОТСРОЧКОЙ

Правительство продлило на год сроки уплаты страховых взносов для организаций и индивидуальных предпринимателей в ряде отраслей. В список таких сфер деятельности вошли рыболовство и рыбоводство.

Отсрочка по страховым взносам предусмотрена постановлением Правительства РФ от 29 апреля 2022 г. № 776.

Сроки уплаты продляются на 12 месяцев по суммам, исчисленным с выплат и других вознаграждений за апрель-июнь 2022 г., а также исчисленным индивидуальным предпринимателям за 2021 г. с суммы дохода выше 300 тыс. рублей, — по одному списку отраслей. И по суммам, исчисленным с выплат и других воз-

награждений за июль-сентябрь 2022 г., — по еще одному списку отраслей. В оба перечня вошли рыболовство и рыбоводство, сообщает корреспондент Fishnews.

Отраслевая принадлежность определяется по коду основного вида деятельности, информация о котором содержится в Едином государственном реестре юридических лиц либо в Едином государственном реестре индивидуальных предпринимателей по состоянию на 1 апреля 2022 г.

Высвобожденные средства бизнес сможет направить на текущие расходы, связанные с выплатой зарплаты сотрудникам, перенастройкой производства, логистики, прокомментировали в пресс-службе правительства.

### ПАРАЛЛЕЛЬНЫЙ ИМПОРТ ДЛЯ ПРОИЗВОДСТВ

Перечень товаров (групп товаров) для параллельного импорта утвержден приказом Минпромторга от 19 апреля 2022 г. № 1532. Согласно документу, исключается гражданско-правовая ответственность для случаев завоза продукции импортерами в обход официальных каналов дистрибуции.

В список попали, например, части для главных двигателей CUMINNS (код ТН ВЭД 8409), части оборудования Flottweg SE (код ТН ВЭД 8421 99 000).

В перечень товаров, в отношении которых допускается параллельный импорт, включена как продукция для функционирования производственных мощностей, так и широкий круг товаров потребительского сектора, прокомментировали в пресс-службе Минпромторга.

Параллельный импорт не означает разрешения на ввоз и оборот контрафакта — продукция должна быть легально введена в оборот в стране, откуда осуществляются поставки, подчеркнули в ведомстве. «Одним из принципов формирования перечня стала защита интересов отечественных потребителей продукции тех иностранных компаний, которые покинули российский рынок в условиях введенного «недружественными» странами санкционного режима», — добавили в министерстве.

Приказ Минпромторга вступил в силу с 7 мая. Таможенные органы при необходимых процедурах должны будут сверять коды ТН ВЭД и наименования брендов с документом министерства. FN

## ПО ИНВЕСТКВОТАМ ПОДГОТОВИЛИ ПОПРАВКИ

Минсельхоз предложил внести изменения в сфере требований к получателям инвестиционных квот под строительство береговых заводов. Речь идет об обязательствах по производству продукции на новом предприятии.

Министерство сельского хозяйства готовит изменения в правовую базу по инвестиционным квотам вылова. Проект постановления опубликован на сайте regulation.gov.ru (дата окончания публичного обсуждения — 2 июня).

Как сообщает корреспондент Fishnews, предлагается внести изменения в Примерную форму договора о закреплении и предоставлении доли квоты. Поправки касаются пользователей, которые участвуют в программе инвестквот с заводами по переработке водных биоресурсов.

Предполагается убрать формулировку о том, что речь идет о водных биоресурсах, добытых по квотам инвестора.

Сейчас предусмотрено требование ежегодно выпускать определенный объем продукции на объекте инвестиций. Согласно предлагаемым поправкам, планируется предусмотреть такую обязанность с года, следующего за годом получения права на добычу.

При этом отчетность нужно будет направлять не позже 1 февраля года, следующего за отчетным. А не до 1 декабря, как сейчас. Это позволит структурировать и систематизировать процесс проверки исполнения обязательств инвестора, а также даст возможность объективно, на основании информации за весь год, выносить решение по невыполнению обязательств, говорится в пояснительной записке. FN

## ПРАВИТЕЛЬСТВО УСИЛИТ ПОДДЕРЖКУ КРАБОЛОВОВ

Размер субсидии для строительства краболовов на верфях Дальнего Востока планируется увеличить. По информации Росрыболовства, заказчик сможет возместить 28% стоимости судна, если эта сумма не превышает 560 млн рублей.

Согласно действующим правилам, компании — победители крабовых аукционов, которые строят суда для добычи краба на дальневосточных верфях, имеют право на возмещение части затрат. Размер компенсации установлен правительством на уровне 20% стоимости краболова, при условии что эта сумма не превышает 340 млн рублей.

По информации Росрыболовства, изменения, которые планируется внести в постановление правительства № 1138 от 29 июня 2020 г., предусматривают увеличение размера субсидии до 28% стоимости строительства судна. При этом предельная сумма субсидии будет повышена до 560 млн рублей.

Решение направить дополнительные средства на субсидирование постройки краболовов принято в связи с повышением стоимости стро-



ительства судов, сообщили Fishnews в пресс-службе Росрыболовства. По данным ведомства, средняя стоимость строительства краболовного судна в 2021 году увеличилась примерно на 13% и составляет 1,9–2 млрд рублей.

В прошлом году единственным получателем субсидии стала компания «Дальневосточное побережье» (входит в ГК «Сигма Марин Техноло-

жи»), построившая на Восточной верфи краболов «Охотск». На минувшей неделе корабельщики передали заказчику второе судно серии — «Аян».

В портфеле заказов судостроительных предприятий Дальнего Востока остается 14 краболовов. По расчетам Росрыболовства, в 2023 г. планируется завершение строительства четырех судов, в 2024 г. — девяти. FN

# ЧТО ОБЕЩАЕТ ЛОСОСЬ

## САХАЛИН И КУРИЛЫ ГОТОВЯТСЯ К КРАСНОЙ ПУТИНЕ

В этом году наука прогнозирует вылов в Сахалинской области — в рамках разных видов рыболовства — 121 тыс. тонн тихоокеанских лососей. Изначально ожидания были более скромными, однако генетическая дифференциация позволила специалистам увеличить рекомендованные объемы добычи. Прибавку предусмотрели в том числе и для островного региона.

Комиссия по регулированию вылова анадромных видов рыб в Сахалинской области уже установила объемы добычи лососей для промышленного лова, организации любительской рыбалки и традиционного промысла КМНС. Основные объемы добычи горбуши ожидаются в Восточно-Сахалинской подзоне — более 51,5 тыс. тонн. Следом идет Южно-Курильская зона (основные объемы традиционно добываются в районе острова Итуруп) с прогнозом свыше 23,8 тыс. тонн. Именно в Восточно-Сахалинской подзоне и на Южных Курилах специалисты увеличили цифры возможного вылова по итогам генетических исследований охотоморской рыбы.

Уже на протяжении нескольких лет для организации лососевой путины заранее прорабатываются и утверждаются региональные стратегии: в них обозначаются ключевые для сохранения ресурса и регулирования рыбалки моменты — примерные сроки открытия и завершения лова, объемы, планируемые ограничения добычи. Естественно, итоговое регулирование — за региональными комиссиями по анадромным: они принимают решения, исходя из текущей обстановки. Также ряд ограничений рыболовства может устанавливаться на федеральном уровне — приказами Министерства сельского хозяйства России.

Обсуждение стратегии промысла лососей на 2022 год по Сахалинской области прошло открыто, с привлечением представителей всех ассоциаций, бизнес-сообщества, отметил руководитель областного агентства по рыболовству Иван РАДЧЕНКО. Для предварительного рассмотрения стратегий в дальневосточных регионах побывало руководство Всероссийского НИИ рыбного хозяйства и океанографии. Такая работа с ВНИРО — позитивный опыт, к которому хорошо было бы обращаться

и в дальнейшем, считает Иван Радченко. «Надеемся, что в период самой путины принятие решений будет организовано столь же успешно, и мы отработаем в плановом режиме», — подчеркнул руководитель областного ведомства.

Прогноз на путину достаточно позитивный. Но в ряде районов состояние ресурсной базы требует введения ограничений на добычу. Здесь наука руководствуется принципом «приоритет сохранения водных биоресурсов перед их использованием», отметил Иван Радченко.

Специалисты, как и в прошлом году, рекомендовали не открывать промысел на юго-западном побережье Сахалина. Также вновь предложено закрыть для промышленного лова залив Терпения.

Промысел на юго-восточном побережье Сахалина и в заливе Анива рекомендуется открывать по мере заполнения нерестилищ производителями на 50% и больше. Это правильный подход с точки зрения эффективной эксплуатации ресурса, прокомментировали в Ассоциации рыбопромышленных предприятий Сахалинской области.

Сахалинский филиал Главрыбвода и СахНИРО будут отслеживать обстановку на нерестилищах, по результатам мониторинга будут приниматься решения открывать промысел или нет.

При этом у рыбаков появилась надежда на открытие для промышленного лова залива Анива: рыбалка может возобновиться после действовавшего несколько лет запрета. Старт дадут при условии достижения 50% планки по заполнению нерестовых площадей.

Для того чтобы обеспечить пропуск рыбы на нерест, планируется также использовать ограничения по длине центрального крыла ставных неводов. На участке от мыса Терпения до мыса Свободный это не более 1 километра, на участке от мыса Свободный

до мыса Крильон — не больше 500 метров. Такие меры для путины 2022 года предложено закрепить в приказе Минсельхоза России.

На северо-восточном побережье Сахалина ученые не давали рекомендаций ограничивать длину центрального крыла неводов, сообщил руководитель областного агентства. Статистика говорит о том, что на протяжении многих лет основные подходы лосося наблюдались именно в этих местах. При этом в любом случае остается возможность оперативно реагировать на ситуацию через решения региональной комиссии по анадромным, напомнил Иван Радченко. Так, при недозаполнении могут вводиться пропускные периоды.

Установление ограничений всегда дается непросто, ведь от этого зависит работа предприятий, трудовых коллективов, но сохранение ресурса диктует свои решения, обратил внимание президент Ассоциации рыбопромышленных предприятий Сахалинской области Максим КОЗЛОВ.

Проходные дни — также непростая тема. И не только для Сахалина, но и для других регионов Дальнего Востока. Очень важна эффективность принимаемых мер. Решения по пропускным периодам в любом случае должны приниматься, исходя из фактических подходов рыбы, подчеркнул руководитель агентства. При этом можно было бы засчитывать в качестве проходных и те дни, когда рыбаки не могут работать из-за непогоды.

Промысел кеты в Сахалинской области традиционно организован исходя из мест расположения лососевых рыбободных заводов. Общий прогноз по кете — около 33 тыс. тонн. Признано, что основные подходы этого вида лососей в островном регионе обеспечивает искусственное воспроизводство. При этом область сохраняет за собой позиции лидера в сфере лосо-



севодства, подчеркнул Иван Радченко.

Первыми к промыслу тихоокеанских лососей в Сахалинской области традиционно приступят Северные Курилы. Областная комиссия по анадромным определила, что лов в Северо-Курильской зоне откроется 18 июня, в Камчатско-Курильской подзоне, в границах региона, — с 22 июня. Для предприятий планируется установить фиксированные объемы вылова, рассчитанные по формуле с учетом количества промысловых участков. Всего в путине участвует четыре пользователя.

В мае откроется любительский лов симы. Рыбалка организовывается на участках на побережье Восточного Сахалина: всего для этих целей выделено 5 тонн.

Продолжает действовать программа «три хвоста». В агентстве напомнили, что добыча трех экземпляров горбуши в сутки допускается на акваториях, перечисленных в приложении № 4 к бассейновым правилам рыболовства. С прошлой путины для этого можно использовать не только удебные, но и сетные орудия лова, при этом рыбаки, конечно, должны соблюдать все установленные ограничения, а также зарегистрировать сети.

Для того чтобы обеспечить себя рыбой, сахалинцы и курильчане могут обратиться и к социальной программе «Доступная рыба», которая реализуется по поручению губернатора Валерия ЛИМАРЕНКО. В рамках этой работы можно приобрести свежее выловленную рыбу. «Отсутствие затрат на заморозку, переработку, бесплатные торговые места, а также помощь администраций муниципальных образований в доставке уловов из районов промысла позволяют реализовывать рыбу по ценам, значительно ниже рыночных», — рассказал Иван Радченко.

За прошлый год в рамках программы реализовано 285 тонн свежей рыбы, за январь-

апрель 2022 года — 178 тонн, это в три раза больше, чем за аналогичный период 2021 года. Ассортимент зависит от сезона, летом в продажу по сниженным ценам должна поступить и горбуша.

Раздают рыбу предприятия и бесплатно. Недавно таким образом жители региона могли получить сахалино-хоккайдскую селедку. Круглый год раздача рыбы организуется на Северных Курилах, рассказал Иван Радченко.

«Большое спасибо нашим рыбакам за то, что откликаются и участвуют в программе», — поблагодарил руководитель агентства.

### УСПЕТЬ К ПРОМЫСЛУ

Есть и проблемные моменты федерального уровня, которые важно было бы решить к путине. Так, актуален вопрос своевременного выхода приказа Министерства сельского хозяйства РФ о дополнительных мерах регулирования на путину. Процедура выпуска документов длительная, и случалось, что приказ появлялся тогда, когда промысел уже близился к завершению. Принимаемые решения направлены на сохранение биоресурсов, поэтому хотелось бы, чтобы меры вводились вовремя, отметили в региональном агентстве по рыболовству.

В областном ведомстве рассчитывают, что к путине будут сняты и все неясности по новым правилам ветеринарно-санитарной экспертизы в рыбной отрасли — у предприятий и региональных служб возникли вопросы: на каком этапе и как обеспечивать проведение процедуры. «Ждем, что к началу путины все моменты будут урегулированы и наши предприятия смогут спокойно осуществлять вылов и обеспечивать страну качественной, безопасной рыбной продукцией», — подчеркнул Иван Радченко.

**Маргарита КРЮЧКОВА**  
Южно-Сахалинск

# САНКЦИОННЫЙ ТЕСТ ДЛЯ ИНВЕСТКВОТ

Как строить флот под инвестквоты в условиях санкций, обсудили участники совещания в Совете Федерации. Верфи ОСК гарантируют достройку только тех судов, для которых уже закуплено и доставлено основное оборудование, остальные — кандидаты на перепроектирование.

## НОВОГО ФЛОТА НЕ ПРИБАВИЛОСЬ

С середины декабря список судов, сошедших со стапелей российских верфей, не изменился, заявил на совещании, которое состоялось в конце апреля в Совете Федерации, первый зампред комитета СФ по аграрно-продовольственной политике и природопользованию Сергей МИТИН. Заказчикам передано шесть рыболовных судов, построенных под инвестквоты, и два «аукционных» краболова. В стадии строительства находятся 38 судов для промысла рыбы (17 из них спущено на воду) и 33 краболова. По информации Росрыболовства, в эксплуатацию введен 21 рыбоперерабатывающий завод.

Эти результаты сильно отличаются от изначальных условий инвестиционных договоров, указал аудитор Счетной палаты Сергей МАМЕДОВ. К 1 января 2022 г. предполагалось завершить строительство 26 рыболовных судов и всех 24 береговых перерабатывающих комплексов.

Одной из основных причин срыва сроков Сергей Митин назвал накопленные верфями убытки прошлых лет. «Деньги рыбаков, перечисленные на строительство судна, оседают в банках в виде процентов и траншей для погашения задолженности по старым кредитам, к которым заказчики судов не имеют никакого отношения», — возмутился сенатор. Он указал, что рекомендации комитета СФ ускорить процесс докапитализации верфей Объединенной судостроительной корпорации (ОСК) не были выполнены полностью.

По мнению гендиректора ОСК Алексея РАХМАНОВА, несоблюдение графиков строительства во многом связано со сложностью судов, низким качеством иностранных проектов и обилием импортных комплектующих, которые хо-

тели видеть заказчики. «Русского в большинстве этих парашодов — только металл и труд, всё остальное — это импортное оборудование», — заявил руководитель госкорпорации.

Переносы сроков сдачи — пока на вторую половину 2022 г. — продолжаются даже для судов, чья техническая готовность превышает 90%. Для их собственников это означает дополнительные расходы — на уплату процентов по кредитам, техническое сопровождение договоров о строительстве и обслуживание банковских гарантий. На текущий год Минпромторг прогнозировал сдачу еще семи единиц флота, но теперь к ставшим уже хроническими задержкам на верфях добавился фактор санкций.

## ИМПОРТНОЕ БЕЗРЫБЬЕ

По итогам предварительной оценки Минпромторг отнес 22 рыболовных судна и 9 краболовов в группу высокого риска по уровню локализации оборудования — в этих инвестпроектах могут возникнуть проблемы с наличием основных узлов, например, главных двигателей, рыбофабрик, рефрижераторных установок. По словам Алексея Рахманова, судам с высоким уровнем риска, скорее всего, потребуется перепроектирование, причем с учетом альтернативных источников поставок ключевых систем.

«Всё это потребует дополнительного времени, и, честно говоря, по ряду позиций мы не можем дать сейчас гарантию, до тех пор пока не услышим окончательной реакции наших заказчиков, что такие суда могут быть в принципе построены», — рассказал гендиректор ОСК.

По сведениям Росрыболовства, у рыбаков уже возникли сложности с наладкой оборудования на судах с высокой степенью готовности. «Ряд стран отказался на-



Одной из основных причин срыва сроков Сергей Митин назвал накопленные верфями убытки прошлых лет. «Деньги рыбаков, перечисленные на строительство судна, оседают в банках в виде процентов и траншей для погашения задолженности по старым кредитам, к которым заказчики судов не имеют никакого отношения», — возмутился сенатор. Он указал, что рекомендации комитета СФ ускорить процесс докапитализации верфей Объединенной судостроительной корпорации не были выполнены полностью.

правлять специалистов или вышел из договорных отношений», — отметил замглавы федерального агентства Василий СОКОЛОВ. — Даже по оборудованию, которое уже поставлено, куплено и зачастую установлено, наладка сейчас не осуществляется».

## ЗА АНТИКРИЗИСНОЙ ПОДДЕРЖКОЙ

Основные пути, которые рассматривает Минпромторг, — это замещение выпавшей техники отечественными вариантами или поставка аналогичного оборудования из дружественных

стран, рассказал директор департамента судостроительной промышленности и морской техники Борис КАБАКОВ. В министерстве рассчитывают на дополнительное финансирование НИОКР по импортозамещению оборудования для судов рыбопромыслового флота в размере 7 млрд рублей — этот пункт вошел в недавний перечень поручений президента — и подчеркивают его прикладной характер.

«Чтобы у нас сразу было предприятие, которое занимается разработкой такого оборудования по нашему заказу и в последующем выпуском серийной продук-

ции», — уточнил представитель ведомства.

Руководители заводов, входящих в ОСК, говорили о необходимости государственного субсидирования для успешного завершения рыбацких инвестпроектов. «Единственный выход из создавшейся ситуации — это поддержка судостроительных предприятий в том или ином виде», — считает гендиректор Адмиралтейских верфей Александр БУЗАКОВ.

В дальнейшем, по мнению Алексея Рахманова, нужно будет переходить к унификации проектов с их полной локализацией, субсидированию

строительства головных судов, применению лизинговых схем в рамках инвестквот, а также договариваться о более адекватных ценах и сроках реализации проектов. Как важную антисанкционную меру участники совещания отметили и включение в перечень поручений президента вопроса о нулевой ставке НДС для судоремонта.

Минсельхоз ожидает выхода постановления правительства о возможности продления сроков реализации инвестпроектов на два года, поделился информацией советник министра Евгений КАЦ (на момент подготовки номера постановление Правительства от 12 мая 2022 г. № 857 было уже опубликовано. — Прим. ред.). По его словам, министерство уже работает над следующей порцией изменений в нормативные акты по первому этапу, которые касаются выполнения обязательств в рамках эксплуатации заводов — и по срокам отчетности и по объемам привлекаемых ресурсов.

Ассоциация судовладельцев рыбопромышленного флота (АСРФ) приветствовала решение о дополнительных двух годах, но указала, что оно не снимет с рыбаков обязанность продлевать на аналогичный срок и банковские гарантии. «Срок действия банковских гарантий и так превышает срок строительства судов на два года. Поэтому, если автоматически увеличить срок строительства судов, то банковские гарантии нужно будет продлевать дополнительно еще на два года сверх этого, — пояснил президент АСРФ Алексей ОСИНЦЕВ. — Важно избавить инвесторов от такой необходимости».

АСРФ предложила рассмотреть возможность увеличения сроков строительства и для краболовов, а также распространить механизм льготного кредитования, которым пользуются аграрии, на кредиты для финансирования инвестпроектов первого этапа.

#### КАК МЕРИТЬ ЭФФЕКТИВНОСТЬ

Счетная палата (СП) уже начала выполнять поручение Совета Федерации по анализу итогов первого этапа инвестквот и комплексной оценке влияния этого механизма на финансово-экономическое состояние прибрежных регионов, доложил аудитор СП Сергей Мамедов. Он напомнил, что одной из главных идей «квот под киль» было не только строительство судов, но и развитие

отечественных судостроительных предприятий.

Общий объем запланированных инвестиций в обновление рыбопромышленного флота приближается к 270 млрд рублей. «Посмотрим, как верфи расходуют эти средства, где новые технологии и так далее», — пообещал представитель контрольного органа.

Он также поставил вопрос о целесообразности в условиях санкций второго этапа инвестквот. «Законопроект основан на финансовых и экономических показателях прошлого года, а именно процентной ставке Центробанка, прогнозируемой выручке на внешних рынках, ожидаемых эксплуатационных затратах, расчетном сроке строительства рыбопромышленных судов, которые не соответствуют сегодняшним реалиям», — прокомментировал инициативу Минсельхоза и Росрыболовства Сергей Мамедов.

Регионы, даже активно участвующие в первом этапе, к перспективе расширения этого механизма, а тем более продолжения квотных аукционов, тоже относятся более чем скептически. «Из Камчатского края по итогам реализации первого этапа инвестквот уйдет порядка 13% квот наших предприятий», — заявил глава краевого минрыбхоза Андрей ЗДЕТОВЕТСКИЙ.

Его коллеги из Архангельской области обратили внимание, что, несмотря на ввод в эксплуатацию двух новых траулеров, построенных под инвестквоты, объем налоговых поступлений от заказчика этих судов — компании «Архангельских траловый флот» (АТФ) — существенно просел. Более того, объем ресурсов, которым располагает АТФ с учетом «инвестиционной добавки», сейчас даже ниже, чем в 2018 г., когда у предприятия были только «исторические квоты».

Цель первого этапа инвестквот — не просто некоторое количество новых рыбопромышленных судов, а в значительной степени переустройство рыбной отрасли и экономики «рыбных» регионов, согласился с точкой зрения Счетной палаты президент Всероссийской ассоциации рыбопромышленных предприятий, предпринимателей и экспортеров (ВАРПЭ) Герман ЗВЕРЕВ. Он отметил, что для объективной оценки результатов первого этапа необходимо учитывать ряд показателей. Это точность и правомерность законодательного регулирования, фи-

нансовый эквивалент ресурсного обеспечения, ситуация в сфере судостроения, объем и структура рыбной продукции, выпускаемой на новых судах и заводах, количество новых рабочих мест, объем отчислений в бюджетную систему, динамика кредиторской задолженности предприятий рыбной отрасли, возможности судоремонта, изменения в прибрежном рыболовстве.

Сергей Митин поддержал позицию ВАРПЭ и поручил направить запрос в Минсельхоз и Росрыболовство по поводу полных данных о том, как отразился первый этап инвестквот на предприятиях рыбной отрасли. «Целый комплекс вопросов. Я прошу подготовиться и дать нам уже какой-то ответ. Без этого невозможно будет ни грамотно оценить первый этап, ни тем более подойти к проекту закона о втором этапе — мы в любом случае потребуем этот документ», — отметил сенатор.

Алексей Осинцев сообщил, что по заказу АСРФ попытку оценить результаты реализации инвестпроектов в 2018–2021 гг. предпринял Научно-исследовательский институт Минфина (НИФИ). Однако руководитель центра отраслевой экономики НИФИ Инна РЫКОВА уточнила, что проблемы с методологией не позволяют ни сделать разбивку по видам производимой рыбной продукции, ни выделить результаты работы объекта инвестиций из остальной деятельности компании.

«Невозможно отделить, сколько бюджетных средств мер поддержки направлено на инвестпроект, сколько сгенерировано выручки, сколько создано рабочих мест. Есть общие показатели, которые не декомпозируются, — выразила мнение представитель НИФИ. — Сегодня фактически никто не может определить, сколько мер господдержки направляется и какая эффективность, финансовые результаты как инвестиционной деятельности, так и текущей, какой вклад в бюджетную систему».

По мнению Германа Зверева, исследование института — в отличие от заключения Счетной палаты — не может подменять или заменять официальную позицию органа государственной власти. Комментируя итоги совещания, он усомнился в объективности заказанного АСРФ отчета.

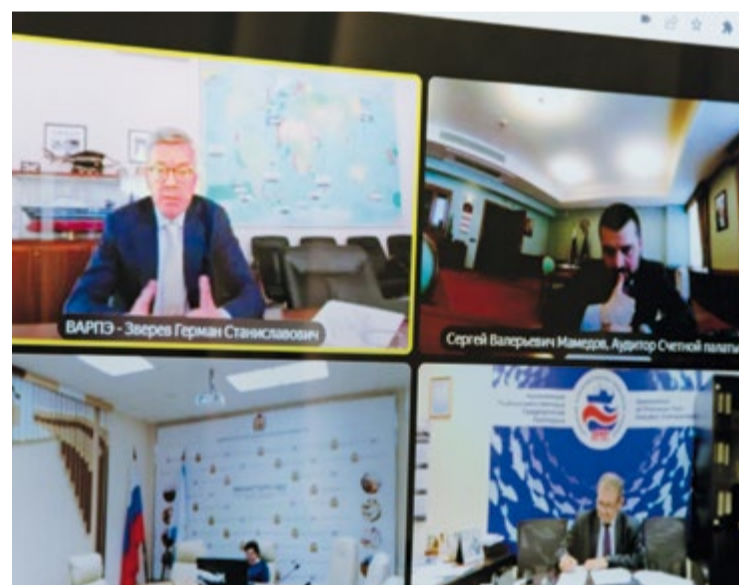
«НИФИ известен своей клиентоориентированностью. Несколько лет назад за деньги «Союзмолоко» и по заказу «Союзмолоко» этот институт сделал расчеты о влиянии маркировки на рынок молочной



Алексей РАХМАНОВ (ОСК)



Алексей ОСИНЦЕВ (АСРФ), Александр ПАНИН (Рыбный союз) и Сергей МИТИН (Совет Федерации)



Герман ЗВЕРЕВ (ВАРПЭ), Сергей МАМЕДОВ (Счетная палата), Георгий МАРТЫНОВ (АРПП)

продукции, но очень быстро убрал это исследование с сайта из-за явно ангажированных выводов. Сейчас тот же самый институт за деньги инициатора крабовых аукционов и по заказу инициатора крабовых аукционов сделал расчеты о безусловных позитивных результатах первого этапа инвестиционных квот. Научная и исследовательская ценность такого «исследования» ровно такая же, как в случае с маркировкой молочной продукции», — заявил президент ВАРПЭ.

Завершая обсуждение, Сергей Митин предложил соз-

дать группу из представителей Совета Федерации, Минпромторга, Росрыболовства, ОСК и отраслевых ассоциаций для инспекции судостроительных предприятий. «Мы объездим большую часть заводов. Кому-то поручим Дальний Восток объехать, сами, может быть, съездим туда, посмотрим еще раз, чтобы у нас к концу мая — началу июня была четкая картина обо всех происходящих процессах», — заключил сенатор.

**Анна ЛИМ**  
Москва

# ДОРОГИЕ КРЕДИТЫ СКОВАЛИ ТОВАРООБОРОТ НА РЫБНОМ РЫНКЕ

Центробанк продолжает постепенно понижать ключевую ставку, установленную в марте этого года на уровне рекордных 20% для «ограничения рисков финансовой стабильности». Однако бизнес уже успел ощутить побочный эффект от резкого снижения доступности кредитов. Заметил перемены и конечный потребитель... Как нынешняя ситуация отразилась на финансовой и логистической схеме внутреннего рыбного рынка, в интервью Fishnews рассказал генеральный директор компании «Нерей» Андрей ЗАБУГА.

— Андрей Леонидович, как выглядит сложившаяся схема работы с покупателями рыбопродукции и какую роль в ней играют кредитные средства?

— Для рыбного рынка это основной финансовый ресурс, который используется для поддержания полноценного товарооборота. Мы привлекаем его для работы со своими клиентами — переработчиками, региональными торговыми сетями, а также ретейлерами по всей России. То есть за счет кредитных средств мы можем «удлинять» финансовые схемы и наращивать товарооборот, наполняя внутренний рынок дальневосточной рыбопродукцией.

Мы принимаем заявку от клиента, с учетом его требований подбираем продукцию, досконально проверяя ее качество, и обеспечиваем доставку, что называется, до двери. Причем наш круг клиентов — это главным образом средние, малые и микропредприятия. Это подразумевает кропотливую работу с формированием и отправкой сложных сборных (ассортиментных) грузов: когда в одной машине собраны партии различных объемов и видов рыбопродукции сразу для нескольких компаний в разных городах и регионах страны.

У нас сложилась схема рассрочки для клиентов от двух недель до трех месяцев. Это позволяло им, получив свою продукцию, сразу приступить к переработке, а кому-то даже начинать продавать свою готовую продукцию и уже с продаж возвращать нам деньги за комплекс оказанных услуг.

На самом деле это распространенная схема, которая используется во многих сферах рынка, в частности продовольственного, позволяя наполнять его. Сейчас рыночный «организм» оказался фактически обескровлен.

— На очередном заседании 29 апреля совет директоров Банка России принял решение о снижении ключевой ставки с 17 до 14%. Для понимания: с какой ставкой вы работали до известных событий?

— За последние годы мы выстроили устойчивую схему работы с клиентами, а также сформировали собственный план достаточно крупных в масштабах региона инвестиционных проектов и приступили к его реализации, опираясь на ключевую ставку в районе 5,5% годовых.

— Как поясняют финансовые эксперты, повышение

А без нее поддерживать оборот на прежнем уровне нет возможности. И это заметно уже сейчас — настолько упал и покупательский спрос, и клиентская активность. Точнее, заявки нам поступают, рыба нужна, но не на тех условиях, которые сложились на данный момент.

Актуальный пример — сельдь апрельских уловов. Это популярное среди российских переработчиков сырье, на котором они могут работать круглый год — именно к этой рыбе (как и икре сельди) в последние годы наблюдается активный интерес. Но что мы видим сегодня: сельдь поступает на склады, ценовой

У перерабатывающих компаний и торговых сетей, как правило, нет «живых» денег с длинным сроком окупаемости на приобретение сырья и продукции. Привычная финансовая схема [с привлечением кредитных средств] оказалась нарушена. А без нее поддерживать оборот на прежнем уровне нет возможности. Рыба нужна, но не на тех условиях, которые сложились на данный момент.

ние ключевой ставки — необходимая мера для стабилизации экономики в кризисные периоды (в прошлый раз ЦБ повышал ставку до 17% в 2014 году). Но такая «заморозка» влечет замедление развития бизнеса и снижение потребительского спроса.

— Сейчас увеличение ключевой ставки приводит к тому, что мы вынуждены выводить деньги из оборота, уменьшать складские запасы, отказываться в рассрочку даже постоянным клиентам. Дело в том, что у перерабатывающих компаний и торговых сетей, как правило, нет «живых» денег с таким длинным сроком окупаемости на приобретение сырья и продукции. Привычная финансовая схема оказалась нарушена.

предел поставщиками определен достаточно доступный, но рыба не покупается. Получается, что товар есть, а денег на его покупку — нет.

— Можете предположить, какая наценка на такую продукцию будет при условии использования кредитов по нынешней ставке?

— Как минимум в три раза больше, чем прежде. Рынок к этому пока не готов.

— А что насчет мер господдержки? Для малого и среднего бизнеса, например, предлагаются более выгодные кредитные условия.

— На самом деле до последнего изменения ключевой ставки для малого бизнеса озвучивалась «льготная» ставка в 15%.



Андрей ЗАБУГА (компания «Нерей»)

— Ваша компания отнесится к крупным предложениям, которые выпали из срочных схем финансовой поддержки. Или банки все-таки предлагают вам какие-то решения?

— С точки зрения кредитования? На сегодня есть преференции, которые распространяются на малые и средние предприятия. Это не наш вариант, дробить существующий бизнес мы не планируем.

Есть преференции для системообразующих предпри-

должаться не может, возрастет поток российской рыбы на внешний рынок. Это один из вариантов неконтролируемого развития событий.

В настоящий момент происходит определенная ломка, и бизнес пока парализован, пытаюсь понять, как ему действовать дальше. Но в любом случае сложившаяся ситуация высвечивает слабые места, на которые государству важно направить внимание, а также помогает оценить, наконец, в полном масштабе современную картину рыбной логистики.

У нас по традиции рассматриваются только конечные пункты рыбной цепи — добывающие компании и торговые сети. А все остальные звенья, которые на самом деле и обеспечивают не только транспорт, но и распределение рыбы по регионам, оценку потребностей различных потребительских групп, формирование ассортимента и многие другие функции, остаются на втором плане.

Еще очевиднее становится важность отстроенных финансовых схем с привлечением банковских кредитов, благодаря которым обеспечивается устойчивость этой масштабной цепи. Конечно, дорогие деньги не смогут улучшить ситуацию, а принимаемых мер поддержки для отдельных сегментов бизнеса, как мы видим, недостаточно для нормального взаимодействия внутри выстроенной системы.

Очевидно, что всё это сейчас должно перестраиваться с учетом новых реалий.

Наталья СЫЧЁВА  
Владивосток

# SEAFOOD EXPO RUSSIA: НЕ ТОЛЬКО РЫБА

Пятое Международное рыбное промышленное форум и Выставка рыбной индустрии, морепродуктов и технологий пойдут в Санкт-Петербурге 21–23 сентября. Традиционно на площадке представят экспозиции не только участников отрасли, но и всех сфер, обеспечивающих ее функционирование.

## ВЕРФИ И ОБОРУДОВАНИЕ

Отличительной чертой экспозиции судостроения на Seafood Expo Russia станет более пристальное внимание к строительству и обслуживанию транспортного и научно-исследовательского флота, рассказали Fishnews в пресс-службе оператора мероприятий — компании Expo Solutions Group.

К выставке присоединились новые компании, деятельность которых ранее не была связана со строительством промысловых судов. Это производители оборудования для комплектации судовых систем (например, «МаринЛайт», «Армалит», Seaes, НПП «Орион») и конструкторских бюро (ЦКБ «Нептун», «Морской инжиниринговый центр СПб»). Кроме того, участие планирует крупная российская IT-компания Sitronics Group. Она может предложить отрасли передовые решения в области разработки и внедрения систем программного обеспечения и управления.

В то же время рыбопромысловый флот и оборудование останутся ядром экспозиции павильона F. Помимо постоянных экспонентов, таких как Объединенная судостроительная корпорация (ОСК), «Валком», «ВНИИР-Прогресс», «МТ-Групп», Окская судостроительная верфь, «Ростр», «СТТ Марин Сервис», «Нордвек», впервые примут участие Концерн «НПО «Аврора», компания «Судостроение и судоремонт» и Ярославский судостроительный завод.

Вопросы судостроения и судоремонта затронут и в рамках деловой программы. В частности, 20 сентября, в «нулевой день», запланирована конференция «Судоремонт, модернизация, комплектующие».

## ЛОГИСТИКА

Проблемы логистических цепочек станут еще одной центральной темой. На круглом столе 22 сентября эксперты обсудят вопросы государственно-частного партнерства при



модернизации портовой инфраструктуры, а также новые подходы к структуре и настройке направлений логистики в условиях меняющегося рынка. В этот же день на конференции представят законопроект о непрерывной холодильной цепи, подготовленный отраслевым сообществом для установления технических требований к перевозкам скоропортящейся продукции. Планируется, что эти требования обеспечат сохранность товаров и создадут условия для мониторинга всей цепочки продаж и транспортировки рыбы и морепродуктов.

## ПРОДАЖИ

Чтобы помочь рыбопромышленникам, трейдерам и ритейлерам найти друг друга, в рамках выставки организован «Ритейл Центр». Это единственная в России отраслевая площадка для прямых переговоров с менеджментом торговых сетей и интернет-магазинов.

В этом году «Ритейл Центр» предполагается расширить за счет участия большего количества торговых предприятий из стран ближнего зарубежья, ЕАЭС и регионов России.

## АКВАКУЛЬТУРА

Особое внимание на выставке уделяется аквакультуре. Ей посвящен отдельный сектор, в центре которого поместят установку замкну-

того водоснабжения с живой рыбой. УЗВ будет иметь несколько независимых колец рециркуляции, чтобы показать работу любых типов оборудования в различных условиях и режимах эксплуатации.

Свою продукцию также представят производители кормов, ветеринарных препаратов и добавок, оборудования для разведения рыбы и морепродуктов.

## ЕДИНАЯ ПЛОЩАДКА

«Главная особенность выставки Seafood Expo Russia — объединить на одной площадке все отрасли и сферы, связанные с рыбой и морепродуктами. Они все по-своему важны для обеспечения функционирования и развития рыбохозяйственного комплекса России. Поэтому организаторы мероприятия заботятся о каждой категории экспонентов и посетителей, стремясь создать условия для наиболее эффективного и полезного участия, продуктивной и приятной работы в рамках Seafood Expo Russia», — отметили в Expo Solutions Group.

Напомним, в 2021 г., несмотря на многочисленные ограничения, форум и выставка подтвердили свой международный статус. Их посетили свыше 7 тыс. специалистов из 78 регионов России и 55 стран.

Медиахолдинг Fishnews — генеральный отраслевой информационный партнер форума и выставки. FN

# НА СДЕЛКИ С ЛИЦАМИ ИЗ САНКЦИОННОГО СПИСКА ВВЕДЕН ЗАПРЕТ

Президент подписал указ, предусматривающий запрет на сделки, в том числе внешнеторговые контракты, с юридическими и физическими лицами, которые попадут в санкционный список.

Применение «ответных специальных экономических мер в связи с недружественными действиями некоторых иностранных государств и международных организаций» предусмотрено указом президента от 3 мая 2022 г. № 252.

Вводятся ограничения на работу с лицами, попавшими в санкционный список, сообщает корреспондент Fishnews. Под таковыми понимаются юридические, физические лица и находящиеся под их контролем организации.

Федеральным, региональным властям, иным государственным органам, органам местного самоуправления, организациям и физическим лицам, находящимся под юрисдикцией Российской Федерации, запрещается совершать сделки (в том числе заключать внешнеторговые контракты) с лицами, находящимися под санкциями.

Запрещается исполнять перед лицами под санкциями обязательства — Центробанк. FN

(в том числе по внешне-торговым контрактам).

Под запретом окажутся также финансовые операции, выгодоприобретателями которых являются лица под санкциями.

Кроме того, предусмотрен запрет на вывоз за пределы Российской Федерации продукции и (или) сырья, производство и (или) добыча которых осуществляется в России, в пользу лиц под санкциями и (или) если такие продукция и (или) сырье поставляются лицами под санкциями в пользу иных лиц.

Правительство должно утвердить перечень лиц под санкциями, а также определить дополнительные критерии отнесения сделок к таким, на которые распространяется особый режим. На определение списка отводится 10-дневный срок.

Указ вступил в силу с 3 мая. Разъяснения по вопросам сделок и вывоза уполномочено давать Министрство финансов России, по вопросам финансовых операций — Центробанк. FN

# ПРОЕКТАМ ПОД ИНВЕСТКВОТЫ РАСШИРИЛИ ВРЕМЕННЫЕ РАМКИ

Правительство увеличило предельные сроки реализации проектов под инвестиционные квоты. Речь идет как о промысловых судах, так и о рыбоперерабатывающих заводах.

Изменения в правовую базу по инвестиционным квотам внесены постановлением правительства от 12 мая 2022 г. № 857. Предельные сроки реализации проектов под инвестквоты продлены на два года, сообщает корреспондент Fishnews. Ранее, когда программа инвестквот только запускалась, была предусмотрена возможность увеличения первоначальных рамок на год — до шести

лет. Таким образом, сейчас максимальный срок реализации проектов составляет восемь лет.

«Решение позволит инвесторам, испытывающим трудности в условиях внешнего санкционного давления, избежать рисков расторжения договоров о предоставлении инвестиционных квот и продолжить начатую работу», — прокомментировали в пресс-службе правительства. FN

# АНТИКРИЗИСНЫЙ ПАКЕТ ДЛЯ РЫБНОЙ ОТРАСЛИ: ЧТО ВЫПОЛНЕНО?

Рыбная отрасль, как и другие сферы экономики, потребовала в новых условиях специальных мер поддержки. Активной разработкой предложений по возможным решениям сразу занялась Всероссийская ассоциация рыбопромышленников (ВАРПЭ). Работа шла в тесном взаимодействии с Росрыболовством. Какие инициативы ведущего объединения рыбаков России уже приняты, а какие — в работе, обобщил Fishnews.

## ЧТОБЫ РЫБАЛКА ШЛА

Одним из первых вопросов, которые потребовалось решать госорганам совместно с отраслевым сообществом, стало обеспечение работы флота при новых мерах валютного регулирования. Рыбакам необходимо оплачивать техническое обслуживание и ремонт судов, покупать комплектующие, бункериться и получать снабжение — в связи с этим рыбохозяйственные ассоциации просили установить для предприятий отрасли специальный порядок использования валютной выручки. ВАРПЭ направляла предложения по этому вопросу в Минсельхоз (исх. № ГЗ-24/1-91 от 01.03.2022), Федеральное агентство по рыболовству (исх. № ГЗ-24/1-92 от 01.03.2022), Минвостокразвития (исх. № ГЗ-24/1-107 от 02.03.2022).

В апреле Центробанк дал важные для рыбаков разъяснения (разъяснения ЦБ России от 16 апреля 2022 года № 4-ОР). По информации регулятора, при расчете суммы валютной выручки для обязательной продажи резиденты могут вычитать расходы на оплату определенных услуг. В число таковых вошло и обеспечение работы рыбацкого флота. Этот пункт был одним из ключевых в пакете первоочередных мер поддержки отрасли, разработанных Всероссийской ассоциацией рыбопромышленников.

ВАРПЭ также подняла вопрос о валютных кредитах. Согласно указу президента от 18 марта 2022 года № 126, Банк России наделен полномочиями выдавать разрешения, в соответствии с которыми экспортеры могут не продавать валюту для выполнения кредитных обязательств перед российскими банками.

Удалось ведущему отраслевому объединению привлечь внимание и к вопросам обеспечения ремонта и обслуживания промыслового флота за рубежом, снабжения необходимыми запчастями в условиях ограничений, пред-

усмотренных правительством на вывоз отдельных видов товаров. Такие предложения ассоциация направила в правительство и ведомства (исх. № ГЗ-24/1-106, ГЗ-24/1-107, ГЗ-24/1-108 от 02.03.2022, ГЗ-24/1-112 от 03.03.2022, ГЗ-24/1-113 от 04.03.2022, ГЗ-24/1-116 от 05.03.2022, № ГЗ-24/1-132, № ГЗ-24/1-134, № ГЗ-24/1-135, № ГЗ-24/1-136 от 16.03.2022). Постановлением от 17 марта 2022 года № 390 были внесены изменения, позволяющие рыбакам вывозить запасные части, инструменты и принадлежности для оперативного обслуживания судовых механизмов флота, находящегося в районе промысла с закрытой границей. А 13 апреля Минэкономразвития сообщило, что на межведомственном согласовании находятся законодательные изменения, предусматривающие возможность ремонта рыбопромысловых судов за рубежом.

18 апреля ВАРПЭ обратилась к госрегулятору по разрешительному порядку вывоза судов для ремонта за границей: ассоциация попросила Росрыболовство связаться с коллегами из Минтранса по ускорению выдачи разрешений на вывоз (исх. № ГЗ-24/1-215).

По обращению всероссийского объединения рыбаков (исх. № ГЗ-24/1-84 от 25.02.22) Евразийская экономическая комиссия направила разъяснения по оценке соответствия запчастей (в количестве более одного экземпляра), используемых предприятием для собственных целей (исх. № 16-41 от 23 марта 2022 года). Анализ позволяет говорить о возможности помещения запасных частей под таможенную процедуру «выпуск для внутреннего потребления» без подтверждения соответствия.

## ВАЖНЫЕ «КАНИКУЛЫ»

В 2020 году правительство приняло постановление, по которому для получения разрешения на промысел нужно предоставлять сведения о

таможенном декларировании судна, приобретенного или построенного за пределами таможенной территории ЕАЭС. Изменения призваны решить вопрос «незаходных судов». Однако и раньше отраслевое сообщество просило дать отсрочку по выполнению требования, чтобы предприятия могли распределить нагрузку на более длительный период. Тем более что практически сразу появились вопросы. Например, как подтверждать декларирование судов, ввезенных в 1991–1995 годах, если данным по ним таможня не располагает.

Теперь, когда экономика работает при санкционных ограничениях, отсрочку практически сразу же предложили в качестве антикризисных мер. Минсельхоз подготовил проект постановления о заморозке требования предоставлять сведения о таможенном декларировании судна для оформления промыслового билета. Правда, мораторий предлагался только до 2023 года.

В нынешних условиях нужен более длительный перерыв, считают в отраслевом сообществе. Предусмотренная отсрочка не учитывает возросшей финансовой нагрузки на предприятия, снижения рентабельности из-за ухудшений условий промысла, роста эксплуатационных издержек, закрытия внешних рынков, паралича налаженных логистических маршрутов, отмечал президент ВАРПЭ Герман ЗВЕРЕВ.

5 апреля Всероссийская ассоциация направила в Минсельхоз позицию по законопроекту с просьбой увеличить переходный период до 2025 года (исх. № ГЗ-24/1-184). Такой срок в марте поддержала рабочая группа по «регуляторной гильотине» в рыболовстве (протокол от 5 марта 2022 года № 118).

В работе у федеральных ведомств находится еще одно предложение ВАРПЭ, которое поможет снизить финансовую нагрузку на предприятия в непростое время (с соот-



ветствующими инициативами объединение обращалось в правительство 16 марта (исх. № ГЗ-24/1-137)). Планируется предусмотреть для судов под российским флагом отсрочку по уплате НДС и других таможенных платежей при заходе в порты РФ для ремонта и докования. Эту инициативу на заседании профильной правительственной комиссии 12 апреля поддержала вице-премьер Виктория АБРАМЧЕНКО. Ведомствам было поручено до 20 мая представить в правительство предложения по льготным условиям (протокол заседания Комиссии правительства РФ по вопросам развития рыбохозяйственного комплекса от 12 апреля 2022 года № 1).

## МЕНЬШЕ ЭКСПЕРТИЗ — СВОБОДНЕЙ ПРОИЗВОДИТЕЛЯМ

ВАРПЭ также выдвинула целый ряд предложений по устранению избыточных барьеров в сфере регулирования (исх. № ГЗ-24/1-106, ГЗ-24/1-107, ГЗ-24/1-108 от 02.03.2022, ГЗ-24/1-112 от 03.03.2022). Одна из ключевых задач — разобраться с требованиями в сфере государственной экологической экспертизы. Это важно и для промысла, и для аквакультуры. Необходимо четко зафиксировать, что в рыболовстве ГЭЭ проводилось только в отношении материалов, обосновывающих общий допустимый улов либо изменение ОДУ. По итогам мартовского совещания вице-премьер — полпред президента на Дальнем Востоке Юрий ТРУТНЕВ поручил Минприроды и Росприроднадзору разобраться с вопросами экологической экспертизы в рыболовстве (протокол от 23 марта 2022 года № ЮТ-П47-19пр).

Также ВАРПЭ отслеживает процесс подготовки зако-

на «О внесении изменений в федеральный закон «Об экологической экспертизе» и в иные законодательные акты РФ». Исключается требование проводить ГЭЭ в отношении материалов и документации в сфере рыболовства (кроме обоснований ОДУ и его изменений), но закладывается риск замены экологической экспертизы процедурой оценки воздействия на окружающую среду (ОВОС) для рыболовства. 20 апреля в рамках публичных консультаций, проводимых Минэкономразвития, ведущее отраслевое объединение обратило внимание на то, что требование ОВОС нужно оставить только для материалов общего допустимого улова (№ ГЗ-24/1-221). Свою позицию ассоциация также направила в «ОПОРУ России» (№ ГЗ-24/1-220).

ВАРПЭ выступает и за отмену государственной экологической экспертизы для пастбищной аквакультуры. Это позволило бы предприятиям, обеспечивающим дополнительные объемы морепродуктов, сэкономить миллионы рублей. По результатам рассмотрения обращения главы ассоциации Германа Зверева Министерству природных ресурсов поручено рассмотреть этот вопрос и доложить о результатах в аппарат правительства (№ П-11-34007 от 27 апреля).

Позитивно пока развиваются события с отсрочкой эксперимента по цифровой маркировке рыбных товаров. Ранее предполагалось, что тестирование системы начнется с 1 апреля 2022 года. И до санкций бизнес заявлял о дополнительной нагрузке на производителей при сомнительной эффективности маркирования. В новых экономических условиях эти вопросы стали еще острее. По оценкам ВАРПЭ, маркировка обойдется от-



расли в 16 млрд рублей. Всероссийская ассоциация, как и другие объединения отрасли, предлагает не торопиться с нововведениями (исх. № ГЗ-24/1-106, № ГЗ-24/1-107, № ГЗ-24/1-108 от 02.03.2022, № ГЗ-24/1-112 от 03.03.2022). 15 марта отсрочку от проведения эксперимента по маркировке в условиях санкций поддержал отраслевой комитет «ОПОРЫ России», и 17 марта организация направила такое предложение в рамках пакета возможных мер поддержки рыбного хозяйства в условиях санкций вице-премьеру Виктории Абрамченко (исх. № 298).

29 марта на заседании рабочей группы при Совете Федерации представитель Минпромторга сообщил, что сроки эксперимента решили сдвинуть на год. Также он отметил, что в перечень продукции для тестирования входят консервированная рыба, лососевая и осетровая икра (до этого речь шла о более обширном списке). В отраслевом сообществе такие шаги называют целесообразными и логичными.

Для предприятий важно использовать и возможности, предусмотренные правительством для разрешительной деятельности на нынешний год. Федеральные ведомства могут определять особые условия для целого ряда разрешительных режимов. В их число вошли классификация и освидетельствование судов. В условиях, когда зарубежные поставщики отказываются отправлять ЗИП, рыбопромышленники столкнулись с проблемой ежегодного классификационного освидетельствования судов. И здесь как раз можно было бы прибегнуть к возможности автоматической пролонгации заключений регистра. 4 марта ВАРПЭ направила обращение в Минэкономразвития с просьбой учесть это при подготовке проекта постановления правительства об особенностях разрешительной деятельности в 2022 году (исх. № ГЗ-24/1-114). После его принятия ВАРПЭ обратилась в Министерство транспорта России (исх. № ГЗ-24/1-183 от 04.04.2022). «В рамках принятия решения Минтранс ожидает позиции Российского морского регистра судоходства», — рассказали в ассоциации. Продление документов позволит продолжать промысел.

Среди ключевых задач — защита позиций рыбохозяйственного комплекса на экспортных рынках. В ситуации внешних рисков особенно важно, чтобы без лишних барьеров, просто и четко шло

оформление со стороны российских госорганов. Необходим прозрачный регламент обследования хозяйствующих субъектов и получения разрешения на вывоз продукции животного происхождения, заявили в ВАРПЭ. Объединение предложило установить максимальный срок принятия решения территориальными Россельхознадзора в 30 календарных дней, определить закрытый перечень документов для подачи заявки и принятия решения, закрытый перечень оснований для отклонения заявки или приостановления ее рассмотрения и регламентировать другие вопросы оформления поставок. 17 марта ассоциация направила соответствующее обращение в правительство (исх. № ГЗ-24/1-138 и № ГЗ-24/1-139). Сейчас разработан проект постановления, который должен урегулировать все эти вопросы.

По информации ассоциации, прорабатывается вопрос об отмене минимальных суточных объемов вылова краба на судно. Такие показатели вводились для борьбы с нелегальным промыслом ценного биоресурса, но со временем они превратились в избыточный барьер, в связи с этим отраслевое сообщество предложило в качестве антикризисной меры отказаться от минимальных объемов. Рабочая группа «регуляторной гильотины» в сфере рыболовства поддержала это предложение, следует из протокола № 125 от 22 апреля.

#### ЧТО ПО ИНВЕТОРАМ

Предприятия волнуют не только возможности текущей деятельности, но и перспективы дальнейшей работы. ВАРПЭ предложила ввести мораторий на изменения ключевого отраслевого закона и признать нецелесообразным принятие в условиях санкций закона о втором этапе инвестиционных квот. Эту позицию 15 марта поддержал комитет «ОПОРЫ России» по рыбохозяйственному комплексу, и 17 марта организация направила ее в составе других предложений по поддержке отрасли (исх. № 298).

Постановлением Правительства от 12 мая 2022 г. № 857 продлен предельный срок строительства судов под инвестиционные квоты на два года. Это должно защитить интересы инвесторов в условиях, когда рушатся договоренности по поставкам оборудования и комплектующих. Прорабатываются и другие решения по доработке право-

вой базы по инвестквотам. В частности, нашли поддержку госрегулятора предложения ВАРПЭ о расширении перечня технологических операций с уловами, добытыми в рамках программы, внесении изменений в Примерную форму договора в части минимального объема переработки уловов, а также возможности зачета объемов переработки в рамках группы лиц (исх. № ГЗ-24/1-106, № ГЗ-24/1-107, № ГЗ-24/1-108 от 02.03.2022).

Предложен ВАРПЭ ряд мер для повышения финансовой устойчивости предприятий, которые вкладываются в строительство флота. 30 марта ассоциация направила пакет возможных мер по поддержке предприятий-инвесторов в правительство (исх. № ГЗ-24/1-156), 31 марта инициативы были также переданы в Минсельхоз для подготовки к совещанию в преддверии встречи по вопросам АПК и рыбной отрасли у президента РФ (исх. № ГЗ-24/1-168). Такие решения позволят поддержать как компании, которые заказали суда под рыбные инвестквоты, так и тех, кто строит краболовы.

Предлагается снизить ставки по кредитам с плавающей ставкой до уровня, который был до повышения ключевой ставки до 20%. Отменить требование по банковским гарантиям для участников программы инвестквот. Установить до 31 декабря 2023 года мораторий на изменение ковенантов по инвестиционным кредитам. Также ВАРПЭ считает важным ввести до конца следующего года мораторий на возврат основного долга и уплату процентов по кредитам на постройку флота, если верфям пришлось приостановить выполнение контракта из-за санкций. Кроме того, предложено продлить сроки кредитов на срок приостановки строительства.

Эти предложения глава объединения Герман Зверев высказал также на заседании профильной правкомиссии 12 апреля. По итогам Виктория Абрамченко поручила федеральным ведомствам совместно с отраслевыми объединениями представить в правительство предложения по поддержке инвесторов (протокол заседания Комиссии правительства РФ по вопросам развития рыбохозяйственного комплекса от 12 апреля 2022 года № 1). В ассоциации напомнили, что Росрыболовство предложило субсидировать участникам программы инвестквот процентную ставку по кредитам.

**Александр ИВАНОВ**

## ДЛЯ ИНВЕТОРОВ ПРОРАБОТАЮТ МЕРЫ ПОДДЕРЖКИ

По итогам заседания отраслевой правкомиссии вице-премьер Виктория АБРАМЧЕНКО дала ведомствам ряд поручений, направленных на поддержку заказчиков промышленного флота на российских верфях.



На апрельском заседании правительственной комиссии по вопросам развития рыбохозяйственного комплекса рассматривалась работа отрасли в условиях санкций.

По итогам встречи даны поручения в том числе по поддержке предприятий, строящих промышленные суда на российских верфях. Зампред правительства Виктория Абрамченко поставила такие задачи Минсельхозу, Минфину и Росрыболовству, сообщили Fishnews в аппарате вице-преьера. В работе должны принять участие другие заинтересованные федеральные ведомства и отраслевые объединения.

По итогам в кабмин должны быть предоставлены согласованные предложения по нескольким направлениям:

- о продлении срока погашения кредитов, предоставленных на постройку флота в рамках реализации механизма инвестиционных квот,
- об изменении условий банковской гарантии с учетом планируемого продления сроков строительства судов на два года,
- о предоставлении в рамках действующих механизмов льготных кредитов на реализацию инвестпроектов по постройке флота.

Содействие инвесторам — необходимый шаг, считают во Всероссийской ассоциации рыбопромышленных предприятий. Как сообщил Fishnews президент ВАРПЭ Герман ЗВЕРЕВ, на заседании правко-

миссии он высказал предложения по поддержке участников первого этапа квот под инвестиции при обслуживании ими кредитных договоров, в случае если условия таких договоров меняются из-за несоблюдения сроков строительства промышленных судов.

«К 2025 году для рыбопромышленных предприятий должно быть построено 105 рыбопромышленных судов (в том числе 41 судно-краболов) в рамках программы инвестиционных квот. К февралю 2022 года построено 8 судов, 33 судна находятся на различных стадиях постройки, строительство остальных судов не началось. В условиях санкций предприятия столкнулись с немотивированным отказом иностранных поставщиков от поставки заказанного и частично оплаченного оборудования, что ведет к неизбежной длительной задержке и удорожанию строительства судов. При этом общая долговая нагрузка на предприятия отрасли уже превышает 450 млрд рублей, более 50% из которых приходится на предприятия, которые строят рыбопромышленные суда по программе инвестквот», — прокомментировал Герман Зверев.

В течение всего периода задержки строительства судов предприятия будут вынуждены выполнять свои финансовые обязательства перед банками, поэтому ВАРПЭ предложила принять точечные меры поддержки таких инвесторов. FN

# НУЖЕН ЛИ ОТРАСЛИ ПОРОГ ОСВОЕНИЯ КВОТ?

Более трех лет действует законодательная норма о 70-процентном пороге освоения квот на вылов водных биоресурсов. Каков эффект от этого требования, полезно оно оказалось или вредно, попытался выяснить Fishnews.

Напомним, что с 2019 года закон о рыболовстве предусматривает расторжение договоров о закреплении квот в случае их освоения пользователем менее чем на 70% в течение двух лет подряд. Такие случаи рассматривает комиссия по принудительному прекращению права на вылов ВБР. Видя нарушения, комиссия обращается к предприятию с рекомендацией добровольно расторгнуть договор. Если пользователь не идет навстречу, отраслевой регулятор обращается в арбитражный суд. Отметим, что «норма о 70%» вводилась под предлогом борьбы с так называемыми «квотными рантье».

## СУДЕБНАЯ ПРАКТИКА

Чтобы составить представление о масштабе явления, корреспондент Fishnews промониторил арбитражные решения (постановления) по подобным делам в картотеке «Электронное правосудие». Выборка проводилась путем поискового запроса «рыболовство» в текстах судебных актов за период с 1 по 30 апреля 2022 года.

За это время вынесено 17 решений судов первой инстанции и 12 постановлений судов апелляционной и кассационной инстанций в отношении 29 компаний (в общей сложности 41 договор о квотах). Иски о расторжении подавало Росрыболовство или его теруправления, в двух случаях — профильные структуры региональных органов исполнительной власти.

В 13 делах речь шла о промысле в Дальневосточном рыбохозяйственном бассейне, в 10 — о Балтийском море, в трех — о Волге, в двух — о Каспийском море, в одном — о Ладожском озере. Наметились и «популярные» объекты промысла: камбала речная в бассейне Балтийского моря (четыре иска), треска в Балтийском море (три иска), сельдь-черноспинка в Волге (два иска), палтусы, треска и минтай на Дальнем Востоке (по два иска).

В качестве причин недоосвоения ответчики называли плохое состояние запасов, ограничения из-за пандемии, поломки судов, временное отсутствие рыболовного участка, неожиданное закрытие промышленного лова и «нахлебничество» косаток (в случае с палтусами).

Таким образом, из 29 судебных актов в 21 случае ответчики (рыболовные компании) были признаны добросовестными пользователями и суды встали на их сторону. В 8 случаях иски о расторжении были удовлетворены. В этих арбитражных делах освоение квот пользователями в течение двух лет было равно нулю или составляло несколько процентов и лишь у одной компании — 10 и 24%.

Не отмечено ни одного случая отмены решения суда первой инстанции вышестоящими арбитражами, что свидетельствует о внятной политике в таких делах. Об этом же говорит и то, что судебные акты написаны в схожих фразах.

Общим для арбитражей стало суждение, что расторжение договора является крайней мерой, применяемой к недобросовестному пользователю в случае, когда все другие средства воздействия исчерпаны. При этом некоторые ссылались на определение Верховного суда РФ от 23 января 2017 года (№ 307-ЭС16-18765 по делу № А56-72755/2015), согласно которому, расторжение «носит исключительный характер и является по своей правовой природе санкцией, применяемой судом к злостному нарушителю договорных обязательств».

## КАК ВСЕ НАЧИНАЛОСЬ

Когда в 2004 году была принята первая редакция федерального закона о рыболовстве, нормы о минимальном пороге освоения в ней не было. Однако в 2007 году в статью 13 закона внесли поправку о принудительном прекращении права на промысел



в случае освоения квоты менее чем на 50% в течение двух лет подряд.

«Эта норма в первую очередь была направлена на вытаскивание из «темных коммерческих глубин» значительной части уловов, которая ранее не отражалась в официальной отчетности и, как говорится, проплывала мимо государственной кассы», — отметил председатель Межрегиональной ассоциации прибрежных рыбопромышленников Северного бассейна Валентин БАЛАШОВ.

По его мнению, у введения двухлетнего порога вылова было и еще одно предназначение. «В 2008 году шла подготовка к заключению новых долгосрочных договоров на 10-летний период, и в правительстве хотели минимальных гарантий от рыбаков по объемам будущих выловов. Прямо скажем, не доверяли. Придумали 50% за два года. О «рыбных рантье», конечно, говорили в то время. Однако требование про 50% не имело отношения к борьбе с теми пользователями водных биоресурсов, у которых на балансе не было собственных судов. Дело в том, что законодательство о рыболовстве в этой части тогда позволяло рыбопромышленникам вести промысел по договорам о совместной деятельности, позже — на арендованных судах. Люди работали законно», — подчеркнул Валентин Балашов.

В 2016 году в закон о рыболовстве внесли поправку о повышении порога освоения с 50 до 70% (вступила в силу с 2019 года). Тогда же появилась связанная норма о необходимости освоения квот на судах, принадлежащих лицу используемым им на основании договора лизинга. Также допускалось выбирать этот лимит на судах, используемых на основании договоров бербоут-чартера или тайм-чартера, если речь шла об одной группе лиц.

## БУДУТ ДОРАБАТЫВАТЬ

Сейчас в Росрыболовстве прорабатывают усовершенствование мер по борьбе с «квотными рантье». Объединенная пресс-служба федерального агентства прокомментировала ситуацию:

«Проблема с «квотными рантье» существует уже не первый год. Безусловно, введенный запрет перехода прав на вылов к компаниям, не имеющим флота в собственности или в лизинге, а также повышение порога необходимого освоения квот с 50 до 70% был эффективной мерой, но недобросовестные пользователи нашли возможность обойти это.

Так, некоторые владельцы квот входят в так называемый состав «группы лиц», определенной законом «О защите конкуренции», и перепродают свою квоту. При такой схеме объем осваиваемой квоты за-

читывается предприятию — держателю доли квот, а не организации, фактически осуществляющей промысел.

В настоящее время Росрыболовство прорабатывает возможность определения ограниченного перечня оснований вхождения в состав «группы лиц», с учетом которых пользователи смогут на законных основаниях осваивать предоставленную государством квоту.

Важно отметить, что «квотные рантье» оказывают негативное влияние на рентабельность добычи и себестоимость продукции, соответственно, и на ее конечную цену. А также они мешают формированию и развитию честной конкурентоспособной среды».

## МНЕНИЕ ОБЩЕСТВЕННОСТИ

Вопрос о нужности или ненужности, полезности или вредности 70-процентного порога освоения Fishnews задал руководителям отраслевых объединений.

### Президент Ассоциации добытчиков краба Александр ДУПЛЯКОВ:

«Если подходить к вопросу объективно, то, вне всяких сомнений, Росрыболовству необходим механизм, позволяющий лишать недобросовестных пользователей квот и тем самым повышать эффективность использования государственного ресурса. Такой механизм существует,

его ужесточили, подняв порог с 50 до 70%.

Но, как говорит судебная практика, это не обязанность, а право Росрыболовства. Беда в том, что регулятор исходит из презумпции недобросовестности пользователя и не разбирается в причинах неполного освоения квот. Пользователь считается виновным до тех пор, пока не сможет доказать обратное в суде. При этом, обладая исчерпывающей информацией, Росрыболовство способно самостоятельно принимать объективные решения о необходимости инициировать процедуру принудительного прекращения права на вылов. Вероятная причина — нежелание брать на себя ответственность за решения и защищать эти решения перед соответствующими надзорными органами, даже в самых очевидных случаях.

Так или иначе, пользователя отправляют в суд. А судебные тяжбы отнимают ресурсы — это и потерянное время, и финансы. Причем ресурсы теряют и компании, и собственно отраслевой регулятор.

У недоосвоения могут быть самые разные причины, в том числе уважительные. Безусловно, на освоение сильно влияет промысловая обстановка, как, например, резкое снижение уловов камчатского краба в Камчатско-Курильской подзоне в 2020 году. Поэтому, рассматривая вопрос о возможном расторжении договора, надо взвешенно и дифференцированно подходить к каждому случаю.

В текущей ситуации, когда на объективные условия накладываются рыночно-санкционные ограничения, есть резон ввести на два-три года мораторий на использование этого механизма, так как риск недоосвоения квот существенно возрастает».

**Президент Ассоциации рыбохозяйственных предприятий Приморья Георгий МАРТЫНОВ:**

«Норма о пороге освоения нужна обязательно. Ведь главная задача рыбной отрасли — это осваивать выделенные ресурсы. Поэтому если предприятие не осваивает, то надо принимать меры. Но какие меры, вот в чем вопрос.

Согласно закону о рыболовстве, норма о лишении квот при недоосвоении может применяться, а может — нет. Если какое-то предприятие в течение двух лет подряд по субъективным организационным причинам не выходит в район промысла, то, конечно, тут и вопросов не должно

возникать. Такие предприятия надо лишать долей квот и выставлять эти доли на аукцион.

Но есть и другая ситуация, когда предприятия ведут промысел, но не могут освоить. Такая ситуация, например, складывается сейчас с палтусом. Наша ассоциация написала в Росрыболовство письмо в связи с тем, что Приморское теруправление ФАР инициирует иски о расторжении договоров с предприятиями, ведущими промысел палтуса в Дальневосточном бассейне. Но у них — объективные причины, это обстоятельства непреодолимой силы. В таких случаях вопросы уже к науке и к регулятору — нужно же что-то делать с этим промысловым объектом. И еще вопросы к комиссии по расторжению договоров: она обязана тщательно оценивать каждый факт и внимательно вникать во все обстоятельства».

**Президент Ассоциации предприятий рыбной отрасли Хабаровского края Сергей РЯБЧЕНКО:**

«Я считаю, что в сложившихся обстоятельствах механизм досрочного расторжения



Палтусы оказались среди «популярных» объектов, которые приводят компании в суд

быть много. Поэтому в условиях санкционного давления этот механизм изъятия долей квот является излишним».

**Председатель правления Союза рыбаков России Андрей АНУФРИЕВ:**

«Когда обсуждалась идея о повышении порога освоения с 50 до 70%, то предприятия, входящие в наш союз, не поддержали это предложение. Однако решение было принято, и порог повысили с 2019 года.

К настоящему времени уже трем предприятиям нашего со-

юза дополнительный фактор риска недоосвоения квот вследствие, возможно, недостаточно точного прогноза.

Я полагаю, что комиссия по принудительному прекращению права на добычу при Росрыболовстве просто не рассматривает причины недоосвоения, а принимает решения, исходя исключительно из формальных показателей. Восемь-десять лет назад комиссия относилась к этому более внимательно. Представители компаний приезжали на заседания комиссии, предоставляли документы, доказывали, что у них были объек-

**Андрей АНУФРИЕВ:** К настоящему времени уже трем предприятиям нашего союза предъявлялись судебные иски такого рода. В одном случае компания до 70% не добрала буквально несколько десятых долей процента. В итоге суды, вникнув в обстоятельства, во всех трех случаях приняли решения в пользу рыбаков. Я полагаю, что комиссия по принудительному прекращению права на добычу при Росрыболовстве просто не рассматривает причины недоосвоения, а принимает решения, исходя исключительно из формальных показателей.

квот из-за недоосвоения не нужен. Существует множество объективных обстоятельств, которые могут препятствовать освоению квот. Например, судно не сумело своевременно выйти на промысел из-за проблем с ремонтом. Ведь в условиях санкций это очень серьезный вопрос.

Другая причина — судно сломалось в море, а ЗИПа нет, в результате — простой. Еще пример: из-за сложной погодной и ледовой обстановки на промысле весенней сельди в Охотоморье уже два года освоение не превышает 50%. А если судно забилось продукцией из-за проблем с перегрузом, транспортом, контейнерами, экспортом и так далее? В итоге — простой судна и недоосвоение выделенных объемов.

Объективных причин для недоосвоения порога может

быть много. Поэтому в условиях санкционного давления этот механизм изъятия долей квот является излишним».

Проблема еще и в том, что наша наука иногда завышает ОДУ. Приведу такой пример: в настоящее время в связи с событиями на Украине Международный совет по исследованию моря (ИКЕС, ICES) временно приостановил участие России в своей деятельности. В то время как информацию по треске в Балтийском море наша наука брала в основном у ИКЕС, а собственных исследований было недостаточно. Теперь калининградские рыбаки по-

стоят перед дополнительными причинами недоосвоения. Я накануне просмотрел положение о комиссии: исходя из этого документа, она все-таки должна вникать в обстоятельства и устанавливать, были ли у недоосвоения объективные причины или нет.

Я считаю, что такой высокий порог освоения не нужен».

**Председатель правления Межрегиональной ассоциации прибрежных рыбопромышленников Северного бассейна Валентин БАЛАШОВ:**

«В настоящее время сложно найти делового человека, который, имея квоты, не вылавливает водные биоресурсы, потому что «лежит на печи». Такого, конечно, нет. А вот сюрпризы природы и международной политики могут сделать недостижимым для российских рыбопромышленников уро-

вень освоения квот на добычу (вылов) водных биоресурсов в 70% в течение двух лет подряд. Практика последних 24 месяцев тому подтверждение. Пандемия коронавируса привязывала к причалу десятки траулеров из-за болезни членов экипажей, суда не работали на промысле, был дополнительный простой флота. В 2021 году природа отвернулась от рыбаков Северного бассейна, почти весь год не ловилась треска — недолов рекордный за всю историю трескового промысла. В текущем году уже можно констатировать принципиальное снижение уловов арктической трески — рыбы в море нет.

Теперь еще люди придумали «экономическую пандемию». Санкции создали проблемы с реализацией рыбной продукции на зарубежных рынках и оставили российских рыбаков без импортных запчастей и возможностей осуществлять нормальное техническое обслуживание судов. А суда, между прочим, имеют привычку ломаться.

По новострою отдельная печальная история. Там всё от килля до клотика напичкано суперсовременным импортным оборудованием. Как с этим быть? Что-то сломается — тут Кулибина не позовешь, будешь теперь месяцами стоять у причала, ждать запчасти и специалистов от завода-изготовителя. И как ловить «70%» в таких условиях, когда и рыбы нет, и экспорт валится, и пароход сломался? А если еще какая пандемия завтра «прилетит»?

Короче, извините, пожалуйста, но скажу откровенно: наличие порога освоения водных биоресурсов для пользователя — это бред. Никакого разумного смысла эта норма уже давно не имеет. Ладно, можно выразить иначе — это излишний административный барьер.

Поймите, когда все хорошо, рыбопромышленник выловит 100% своей квоты, ведь это же его деньги. Занижать и «химичить» с уловами сегодня невозможно, система контроля рыболовства отстроена «муха не пролетит». И внутри страны, и в иностранных портах выгрузка рыбной продукции под полным контролем.

Эту норму необходимо убрать из 13 статьи закона о рыболовстве. Представьте себе, что это условие исчезло из закона — ничего не изменится в отрасли. Не нужно бояться самих себя, раздражать рыбаков угрозой расторжения договоров, не нужно сейчас это — время не то, и так все на нервах».

**Андрей ДЕМЕНТЬЕВ**

# ЧТО МЕШАЕТ РЫБЕ КАСПИЯ

Отраслевое сообщество обеспокоено состоянием промысловых запасов Каспийского моря и внутренних водоемов Северного Кавказа. В качестве одной из мер для улучшения ситуации рассматривают составление рыбохозяйственных балансов водных объектов.

Рыбные запасы макрорегиона обсудили участники круглого стола в Северо-Кавказском теруправлении Росрыболовства. Темой стало изменение ареалов промысловых видов и его влияние на промысел.

## КАСПИЙ МЕЛЕЕТ

Главный научный сотрудник Волжско-Каспийского филиала ВНИРО (КаспНИРХ) Ахма АБДУСАМАДОВ рассказал, что в первой половине XX в. в Каспийском море ежегодно добывали порядка 600 тыс. тонн водных биоресурсов. Однако к настоящему времени уловы кратно снизились. Это вызвано, по словам ученого, снижением уровня Каспия, которое, в свою очередь, обусловлено уменьшением количества поступающей воды, особенно стока Волги.

Ахма Абдусаматов подчеркнул, что основной причиной этого явления стало зарегулирование речных стоков, обилие плотин, которые перекрывают доступ миграции рыб к нерестилищам на реках. Особенно пострадал каспийский лосось, естественные нерестилища которого полностью перегорожены плотинами.

«Естественное размножение каспийского лосося прекратилось еще в середине 1950-х годов, и его запасы поддерживаются только за счет искусственного воспроизводства. В случае с осетровыми основная причина — браконьерский пресс. Запасы осетровых до сих пор не восстановлены, несмотря на ежегодный выпуск десятков миллионов штук молоди в Каспийское море. Достичь половой зрелости большей части стада не удается из-за отлова браконьерами», — отметил главный научный сотрудник КаспНИРХ.

Однако в последние несколько лет наблюдается существенное увеличение вылова в Каспийском море благодаря развитию килечного промысла, обратил внимание специалист. Кроме того, благодаря принятым организационным мерам в сфере контроля над промыслом, больше рыбы выводится из теневого оборота, что отражается в статистике.

Схожее мнение высказал и начальник отдела контроля, надзора и охраны ВБР Северо-Кавказского теруправления Мурад БАСИРОВ. «Браконьерство хотя и является основным видом деятельности, пагубным для сохранения ценных видов рыб, но зарегулирование рек, на мой взгляд, нанесло намного больше вреда. Оно ограничило пути миграции к естественным нерестилищам. Особенно это отразилось на Волге. Сооружение Волгоградского гидроузла в 1959 году привело к нарушению гидрологического режима в низовьях реки, снижению поступления пресноводного стока, уменьшению выноса биогенных элементов и взвешенных веществ, а также потере естественных нерестилищ белуги (98%), осетра (80%), севрюги (40%)», — сообщил он.

## РЫБЫ В ДАГЕСТАНЕ МАЛО

Негативные тенденции, по словам Ахмы Абдусаматова, наблюдаются и с внутренними водами Республики Дагестан.

«Проблемы у нас начались с началом развития орошаемого земледелия. Наши основные реки, в первую очередь Терек, претерпели существенные изменения гидрологического режима: здесь было построено много оросительных систем, перегораживающих плотин. Значительная часть стоков воды стала забираться для орошения, это наложило свой отпечаток на воспроизводство водных биоресурсов», — сказал ученый.

Он обратил внимание, что для предотвращения паводков и разливов Терека и сохранения прилегающих территорий и сельхозугодий река обвалована в нижнем течении — начиная с территории Чеченской Республики.

«Эта река в естественном режиме ежегодно разливалась, создавала большие водные угодья, на которые из моря мигрировало на нерест большое количество рыбы. В результате обвалования разливы начали пересыхать, водоемы в дельте Терека — тоже. На их базе были созданы нерестово-



Килечный промысел на Каспии

выростные водоемы. Но в последние годы заполнить их достаточным количеством воды не получается и эти водоемы функционируют неудовлетворительно», — констатировал Ахма Абдусаматов.

## О БАЛАНСЕ ИНТЕРЕСОВ

По мнению заместителя начальника отдела контроля, надзора и охраны ВБР Северо-Кавказского теруправления Елены СЕПИХАНОВОЙ, для улучшения ситуации целесообразно составить рыбохозяйственные балансы водоемов.

«Необходимость подготовки такого документа ярко проявилась в маловодном 2020 году, когда критически понизился уровень воды в Аракумских и Нижнетерских нерестово-выростных водоемах, имеющих высшую рыбохозяйственную категорию. Это произошло из-за полного прекращения подпитки водой по водоподводящим каналам, подвешенным к реке Терек», — напомнила Елена Сепиханова.

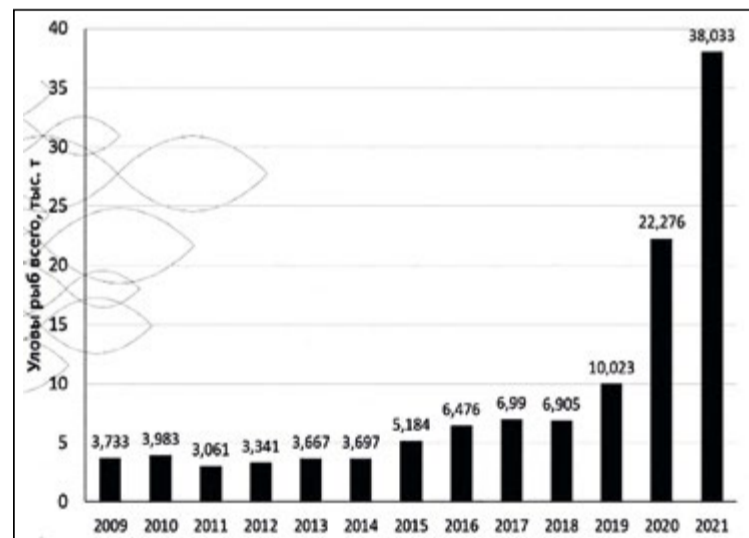
По ее словам, рыбохозяйственный баланс должен составляться с точки зрения охраны водных биоресурсов и среды их обитания, но при этом учитывать антропогенное воздействие, природные факторы и интересы различных потребителей. Баланс предполагает приходную и расходную части, учитывающие естественный прирост и убыль ВБР, искусственное воспроизводство, браконьерский вылов, влияние водности и другие факторы. Целесообразно указать сведения об ухудшении или улучшении условий обитания и воспроизводства биоресурсов на основании их качественного и

количественного состава в водном объекте, утрате или приобретении мест нереста, размножения, нагула, зимовки. А также нарушения или восстановления путей миграции,

человека. Я встречала такой аргумент: распределение воды такое, потому что мы выращиваем рис и другие важные сельскохозяйственные культуры. Но, согласно закону, мы долж-



Динамика уровня Каспийского моря 1835–2022 гг.



Динамика вылова рыб по Республике Дагестан

гидрологических и гидрохимических характеристиках объекта, наличии водозаборов и сбросов сточных вод и т.д.

«Разработка рыбохозяйственного баланса видится удачным решением для урегулирования разнонаправленных потребностей природной среды и хозяйственной деятельности

ны соблюдать интересы природных объектов. Кроме того, даже исходя из здравого смысла, рыба — не менее ценный объект, чем рис или другие выращиваемые культуры», — подчеркнула Елена Сепиханова.

**Андрей ДЕМЕНТЬЕВ**  
Махачкала

## РОССИЯ ПРИБАВИЛА В ВЫРАЩИВАНИИ ЛОСОСЕВЫХ

Росрыболовство представило данные по структуре производства товарной аквакультуры за первый квартал. Лососевые на первом месте: совокупный объем по форели и семге увеличился на 13% к уровню прошлого года и достиг 54,7 тыс. тонн.

Семги выращено 11,2 тыс. тонн (+22%), форели — 43,6 тыс. тонн, (+11%), сообщили Fishnews в пресс-службе Росрыболовства.

Кроме того, производство ценных гидробионтов (устриц, мидий, гребешков и других моллюсков и иглокожих) увеличилось на 5%, до 32 тыс. тонн, ламинарии — на 14%, до 23,8 тыс. тонн, осетровых видов — на 12,5%, до 2,9 тыс. тонн. Производство карповых составило почти 40 тыс. тонн.

Напомним, по итогам первого квартала общий объем производства продукции товарной аквакультуры в России вырос на 4% к аналогичному периоду 2021 г. и составил 157 тыс. тонн. Лидерами стали Дальневосточный федеральный округ — более 55 тыс. тонн (+9%), Северо-Западный федеральный округ — около 52 тыс. тонн (+12%) и Южный федеральный округ — 34,6 тыс. тонн.

По данным федерального агентства, в Северо-Кавказском федеральном округе выращено порядка 7 тыс. тонн, в Центральном — примерно 4 тыс. тонн, в Приволжском — более 2 тыс. тонн, в Уральском — около 1,8 тыс. тонн. Объемы производства в Сибирском округе оцениваются в 780 тонн.

Традиционно основные сегменты структуры производства представлены карповыми и растительными видами рыб, лососевыми и осетровыми, ценными беспозвоночными (устрицы, мидии, гребешки и другие моллюски, иглокожие).

«Показатели производства этих видов продукции по субъектам Российской Федерации распределены неравномерно и варьируют год от года, вместе с тем обозначая стабильный рост этого сектора отрасли — порядка 10% ежегодно», — отметили в Росрыболовстве. FN

## ПРОИЗВОДИТЕЛЯМ СЕЛЬХОЗПРОДУКЦИИ ДОБАВИЛИ ПОДДЕРЖКИ

Государство готово субсидировать 100% ключевой ставки ЦБ по льготным кредитам для сельхозтоваропроизводителей.

Новая мера господдержки распространяется на товарную аквакультуру.

Соответствующее постановление правительства — от 30 апреля 2022 г. №789 — опубликовано на сайте кабмина. Изменения вносятся в правила предоставления субсидий российским банкам на возмещение недополученных доходов по кредитам, выданным сельхозтоваропроизводителям. Документ вносит изменения в постановление правительства от 29 декабря 2016 г. №1528. Напомним, с 2017 г. оно распространяется на товарную аквакультуру.

В новых поправках речь идет о льготных кредитах на

приобретение техники и оборудования, на реализацию инвестиционных проектов, связанных со строительством и модернизацией селекционно-генетических центров, а также с развитием молочного скотоводства, сообщили Fishnews в пресс-службе правительства.

Субсидирование до 100% ключевой ставки ЦБ будет осуществляться по кредитам до 10 млрд рублей, привлеченным с 1 мая по 31 декабря текущего года. Такие средства берутся на срок от 2 до 15 лет по льготной ставке до 5% годовых. FN

## ВНИРО РАБОТАЕТ НАД ОТЕЧЕСТВЕННЫМИ КОРМАМИ

Во Всероссийском НИИ рыбного хозяйства и океанографии рассказали о разработке промышленных комбикормов для осетровых, лососевых, сиговых рыб и других гидробионтов.

В прошлом году закупки импортных кормов только для лососевых составили порядка 170 тыс. тонн, приводило цифры Росрыболовство. При этом объем производства отечественных кормов для аквакультуры оценивается на уровне 20 тыс. тонн. Комбикормовые заводы жалуются на проблемы с сырьем — рыбной мукой высокого качества, витаминами, аминокислотами и другими компонентами. Крупнейшая отраслевая ассоциация Росрыбхоз уже предупредила о рисках в связи с нехваткой и удорожанием кормов, в первую очередь для ценных видов.

Директор Всероссийского НИИ рыбного хозяйства и океанографии Кирилл КОЛОНЧИН рассказал, что специалисты ВНИРО долгое время работают над созданием рецептур и производственных технологий в этой сфере. На базе института действует центр компетенций в области кормов и кормления объектов аквакультуры.

«Особенно продуктивно взаимодействие ученых и представителей отечественных компаний по производству кормов, в том числе компаний-стартапов, которые готовы выйти на рынок и масштабировать кормопроизводство для нужд аквакультуры», — подчеркнул Кирилл Колончин.

Как сообщили Fishnews в пресс-службе ВНИРО, в институте разработали уникальные рецептуры комбикормов с заменой до 30% рыбной муки новыми отечественными белковыми компонентами. Эта продукция предназначена для выращивания личинок и молоди осетровых.

Экспериментальные исследования показали: стартовые комбикорма, основанные на сочетании диспергированного белка микробиального и животного происхождения, обеспечивают высокие показатели выживаемости и роста посадочного материала в первые четыре недели.

На лососевых рыбноводных заводах Сахалина в сотрудничестве с Глав-



рыбводом проводятся промышленные испытания стартовых комбикормов для молоди кеты. «Уже получены высокие показатели скорости роста и выживаемости рыб, сопоставимые с результатами, полученными в ходе применения импортных комбикормов», — отметили в институте.

По информации ВНИРО, новые кормовые компоненты с успехом использованы и при выращивании сиговых рыб. «Положительную динамику по темпам роста и выживаемости дает включение в состав кормовых компонентов микробного белка (гаприна), а также соевых фосфолипидов и льняного масла», — обратили внимание в пресс-службе.

Также технологи института положили начало большой работе по созданию базовых рецептов для форели — от личинок до товарной рыбы — на основе отечественных кормовых источников для прижизненного формирования заданного уровня омега-3-полиненасыщенных жирных кислот (ПНЖК) в мышечной ткани. Употребление такой рыбы будет удовлетворять физиологическую потребность человека в биологически активных нутриентах, заявили во ВНИРО.

На протяжении нескольких лет специалисты изучают эффективность комбикормов на основе водорослей при выращивании молоди трепанга. Выяснилось, что корма с ферментированными анфельцией и сахарной повышает среднесуточный прирост массы тела «морских огурцов» и снижает величину кормового коэффициента в 1,8–2,2 раза. Эту продукцию испытывают на базе научно-производственного центра аквакультуры на острове Попова во Владивостоке.

Кроме того, ученые ВНИРО разработали рецепты комбикормов для красноклещевого рака. Исследования проводили как в лабораторной аквариальной установке, так и в производственных условиях на базе научно-экспериментального комплекса аквакультуры «БИОС» в Астрахани.

Производство современных кормов для рыб институт называет востребованным и перспективным направлением для бизнеса. Сотрудничество со специалистами ВНИРО дает производителю возможность обеспечить достойную конкуренцию отечественной продукции с импортными аналогами, подчеркнули в пресс-службе. FN



Отечественные разработки, рецептуры и технологии позволяют заместить импорт кормов практически для всех основных объектов аквакультуры, уверены в Росрыболовстве. Подробности на сайте Fishnews.

# ДИСКУССИЯ ВОКРУГ ИНВЕСТИЦИОННЫХ КВОТ ПРИОБРЕЛА НАУЧНЫЙ ХАРАКТЕР

Экспертная группа Всероссийской ассоциации рыбопромышленников подготовила рецензию на отчет НИФИ Минфина об оценке результатов реализации проектов с использованием механизма инвестквот. Президент ВАРПЭ Герман ЗВЕРЕВ подчеркнул, что «объективную и всестороннюю оценку первого этапа инвестиционных квот способна подготовить только Счетная палата РФ, все остальное — интеллектуальное рукоделье».

Отчет Научно-исследовательского финансового института «Оценка результатов реализации инвестиционных проектов с применением механизма инвестиционных квот добычи водных биоресурсов в 2018–2021 гг.» был представлен в апреле. Экспертная группа ВАРПЭ детально проанализировала все пять его разделов.

«Рецензия выполнена путем сплошного (не выборочного) анализа каждого утверждения и вывода всех 5 разделов Отчета», — говорится в материалах.

Анализ, подготовленный экспертной группой Всероссийской ассоциации рыбопромышленников, занимает более 30 страниц. Fishnews публикует ряд наиболее ярких комментариев.

В отчете НИФИ приводятся показатели по регионам, вошедшим в выборку исследования. Однако в тексте соответствующего подраздела не указано, по каким критериям отбирались эти субъекты Федерации, этот выбор является произвольным и необоснованным, обратила внимание экспертная группа.

В отчете не определен объект оценки — сами инвестиционные проекты или влияние их реализации на финансово-экономические показатели отрасли, говорится в рецензии.

Если это инвестпроекты, то нужно было задействовать критерии оценки проектов: это чистая текущая стоимость (NPV), индекс прибыльности инвестиций (P1), внутренняя норма прибыли (IRR), срок окупаемости инвестиций (PP). Но такие критерии не использовались.

Причем показателем успешности проекта будет его успех — окупаемость — только для инвестора, отметила экспертная группа.

«При этом не исключено негативное влияние на отрасль в целом вследствие того, что полученные инвестором инвестиционные квоты (эквивалент входящего денежного потока) были изъяты у других предприятий (эквивалент исходящего денежного потока и

неизбежных и безвозвратных потерь доходов). Необходимо понимать, что инвестиционные проекты «спонсируются» всеми не участвующими в них предприятиями путем перераспределения доходов через изъятие квот», — подчеркнуто в рецензии.

Если оценивалось влияние реализации инвестпроектов на финансово-экономические показатели отрасли, то нужно было хотя бы на концептуальном уровне описать, как проекты могут влиять на финансово-экономические показатели отрасли, то есть определить критерии оценки.

В отчете говорится, что общий объем инвестиций (в основной капитал) в отрасли судостроения в анализируемых регионах только за период 2019–2020 гг. составил 102 602,7 млн рублей. При этом темпы роста объемов инвестиций за период 2020/2019 гг. составили 192,4%.

Но сам по себе объем инвестиций и его межгодовые изменения — это не показатель успешности реализации проектов под квоты, прокомментировала экспертная группа. Такими характеристиками могут быть построенные или строящиеся объекты инвести-



прочие. Таким образом, в количественном отношении доля рыболовных судов составила 4% от общего числа сданных заказчиком в 2019–2020 годах.

По оценке президента ОСК А. Рахманова, стоимость рыболовных контрактов составляет около 30% портфеля гражданских заказов корпорации. С учетом значительной доли стоимости военных заказов можно предполагать, что вклад

ности в вошедших в выборку субъектах Федерации, обобщила экспертная группа. При этом эти сведения отождествляются с результатами реализации инвестпроектов, а это методически ошибочно, подчеркнули в ВАРПЭ.

Непонятно, почему для оценки реализации инвестпроектов используются суммарные величины вложений, хотя вклад этих проектов не выделен, та же ситуация — с использованием для демонстрации роли инвестквот роста численности занятых на предприятиях в отрасли морского рыболовства, рыбопереработки, роста фонда оплаты труда и т.д. Отмечена нерепрезентативность временного интервала оценки.

В результате авторы рецензии сделали вывод о том, что все утверждения отчета методически необоснованны и ошибочны в части взаимосвязи результатов реализации инвестпроектов и статистических показателей морского рыболовства, переработки и судостроения.

Президент ВАРПЭ Герман Зверев вновь подчеркнул, что «объективную и всестороннюю оценку первого этапа инвестиционных квот способна выполнить только Счетная палата Российской Федерации. Все остальное — это интеллектуальное рукоделье в интересах тех или иных участников рынка».

Ранее, на заседании рабочей группы Комитета Совета Федерации по аграрно-продовольственной политике глава ведущего отраслевого объединения перечислил основные показатели оценки первого этапа инвестиционных квот. FN

**Авторы рецензии сделали вывод о том, что все утверждения отчета НИФИ методически необоснованны и ошибочны в части взаимосвязи результатов реализации инвестпроектов и статистических показателей морского рыболовства, переработки и судостроения.**

Экспертная группа указала и на расхождение с данными Федеральной службы государственной статистики. В отчете указано, что по предварительным итогам 2021 г. в рассматриваемых регионах рыбоперерабатывающие предприятия отгрузили товаров на 79 173,9 млн рублей (рост на 37 549,8 млн рублей (или на 90,2%) по сравнению с объемами 2019 г., т.е. практически в два раза увеличились объемы производства продукции в анализируемых регионах).

Однако, обратили внимание авторы рецензии, в 2019 г. только в четырех из восьми регионов выборки (Мурманская область, Камчатский край, Приморье и Сахалинская область) во виду деятельности «Переработка и консервирование рыбы, ракообразных и моллюсков» (код ОКВЭД 10.20) было отгружено продукции на сумму 111 715,167 млн рублей, что на 32 541,267 млн рублей (в 1,41 раза) больше указанной в отчете величины за 2021 г.

ций, оценки денежных потоков инвестиционных проектов или другие показатели экономической отдачи, однако их в отчете нет, заявили в ВАРПЭ.

В рецензии отмечена и ошибочность увязки роста финансовых показателей в судостроении с результатами инвестиционных проектов, поскольку главным образом увеличение произошло за счет суммарного вклада в выручку заказов в сфере военного, ледокольного, транспортного и иного судостроения. А доля рыболовного судостроения в разы меньше.

По данным на апрель нынешнего года, в рамках проектов по инвестиционным квотам заказчиком за период с 2019 по 2021 гг. передано шесть судов. «В то же время, согласно данным бюллетеня «Морские вести России» за 2019–2020 годы по виду деятельности по коду ОКВЭД 30.11 заказчиком было передано 125 судов, включая крупные ледокольные, военные, транспортные, научные, специального назначения и

рыболовного судостроения в финансовые показатели по виду деятельности «Строительство кораблей, судов и плавучих конструкций» вряд ли превышает 10–15%», — говорится в рецензии ВАРПЭ.

В соответствии со своим названием отчет должен включать оценку результатов реализации инвестпроектов с применением механизма инвестиционных квот в 2018–2021 гг. в части видов деятельности «Рыболовство морское», «Переработка и консервирование рыбы, ракообразных и моллюсков», «Строительство кораблей, судов и плавучих конструкций». Но вместо этого там дается перечень сведений о сводных региональных финансовых показателях по указанным видам деятель-



Полный текст рецензии опубликован на сайте Всероссийской ассоциации рыбопромышленников.

## КАНАДА ОТКАЗАЛАСЬ ОТ РОССИЙСКОЙ РЫБЫ

Канада ввела запрет на импорт российской рыбы и ракообразных, а также продукции из них, включая икру. Под санкции попали и некоторые граждане РФ, в том числе бывший владелец РРПК и «Русского краба» Глеб ФРАНК.

Министр иностранных дел Канады Мелани ДЖОЛИ (Melanie Joly) объявила о включении продукции из российских рыбы и ракообразных в список предметов роскоши, которые больше нельзя будет ввозить в страну.

Под санкции попали также алкогольные напитки и непромышленные алмазы. IntraFish пишет, что запреты введены для соответствия мерам, принятым США и Евросоюзом. По информации правительства Канады, общая стоимость запрещенной к ввозу российской продукции составит 75,7 млн американских долларов.

С дополненным списком подсанкционных товаров и россиян можно ознакомиться на сайте канадского правительства, сообщающего корреспонденту Fishnews. Перечень включает продукты под кодами 301–306 (любые виды рыбы и ракообразных), а также под кодами 160431 и 160432 (икра и ее заменители).

Коды приведены в соответствии с Гармонизированной системой описания и кодирования товаров (The Harmonized Commodity Description and Coding System codes) ВТО. Примечательно,

что в списке нет товаров из групп 307–308 (моллюски и другие водные беспозвоночные, кроме ракообразных).

Попал в перечень и бывший председатель совета директоров Русской рыбопромышленной компании Глеб Франк с супругой Ксенией. Напомним, в конце марта он продал контрольные доли в ГК «Русский краб» и РРПК.

Между тем, по данным IntraFish, от геополитического кризиса на Украине уже пострадал крупный канадский импортер рыбы и морепродуктов High Liner Foods. Объемы продаж этой компании в первом квартале 2022 г. уменьшились примерно на 1,8 тыс. тонн, или 5%. Финансовый директор High Liner Foods Паул ДЖУЭР (Paul Jewer) подтвердил: снижение связано с сокращением предложения белой рыбы. Он также заявил, что ожидает дальнейшего дефицита этого продукта в следующие пару кварталов.

В марте другая канадская компания — Icewater Seafoods — заявила, что в связи с ситуацией на Украине прекратила импорт трески из России. Отмечено, что РФ была главным поставщиком этой рыбы для компании. FN

## В США ПОДВЕЛИ «РЫБНЫЕ» ИТОГИ ПЕРВОГО ГОДА ПАНДЕМИИ

Национальное управление океанических и атмосферных исследований Соединенных Штатов (NOAA) опубликовало отчет о результатах работы рыбной отрасли страны в 2020 г. Отмечено, что в первый пандемийный год вылов снизился на 10,4% по сравнению с 2019 г.

Согласно отчету, в абсолютном значении рыбаки США выловили 3,81 млн тонн. При этом стоимость уловов снизилась на 14,6% по сравнению с предшествующим годом и составила 4,8 млрд долларов, сообщает корреспондент Fishnews.

Помощник главы NOAA по рыболовству Джанет КОЙТ

(Janet Coit) рассказала порталу Seafood Source, что снижение было ожидаемым и вызвано последствиями пандемии, а также шторма в Мексиканском заливе. По данным управления, вылов сокращается третий год подряд.

Главным рыбодобывающим регионом страны ожидается стала Аляска. На нее приходится 60,35% объемов вылова США и 30,98% его стоимости.

Вместе со снижением добычи в Соединенных Штатах произошло и некоторое сокращение подушевого потребления рыбы и морепродуктов: с 8,75 кг в 2019 г. до 8,62 кг в 2020 г. FN

## СМИ: ФАРЕРЫ ОГРАДИЛИ РЫБНОЕ СОТРУДНИЧЕСТВО ОТ САНКЦИЙ

Парламент Фарерских островов принял законопроект, разрешающий правительству вводить санкции против России и Белоруссии. Однако из-под ограничений решено вывести все связанное с рыбной отраслью, в том числе заход промысловых судов в фарерские порты, отмечает пресса.

Фареры не входят в Евросоюз, следовательно, введенные ЕС санкции не являлись для этого автономного региона Дании юридически обязательными. В этой связи принятие законопроекта было необходимой мерой для обеспечения правовой базы установления ограничений, пишет Financial Times. Издание отмечает, что это вообще первый в истории Фарерских островов случай введения санкций против другого государства.

По информации портала IntraFish, в законопроекте предусмотрено закрытие портов Фарер для российских судов, однако запрет не будет распространяться на рыболовецкий флот. Подобные ограничения недавно ввела Норвегия, сообщает корреспондент Fishnews.

В заявлении правительства Фарер говорится, что

они сотрудничают с Россией в области рыболовства на протяжении десятилетий. Это взаимодействие включает совместное управление рыбными запасами в Северной Атлантике. Таким образом, закрытие портов для промысловых судов РФ могло привести к «долгосрочным дестабилизирующим последствиям», цитирует IntraFish.

Financial Times обращает внимание: вывод российского рыболовного флота из-под санкций может осложнить отношения фарерцев с Великобританией (Фареры делят с Соединенным Королевством часть рыбных запасов). В Лондоне уже заявили, что отсутствие решения по отзыву у РФ лицензий на промысел в фарерских водах — это «просто неправильно». По данным издания, от 20 до

29 российских судов имеют право на промысел северной путассу в 2022 г. в той самой акватории, которая находится под совместным управлением Фарерских островов и Великобритании.

Не будут ограничивать фарерцы и поставки собственной рыбопродукции в Российскую Федерацию (этот вид товаров занимает 90% в структуре экспорта из датской автономии на российский рынок).

Однако крупнейший фарерский производитель лосося Vakkafrøst уже принял самостоятельное решение не поставлять продукцию в Россию, пишет IntraFish. По его информации, два других крупных игрока — Híddenfjörður и Mowi — в марте раздумывали над такими мерами и планировали остановить экспорт в РФ с мая. FN

## СЛЕД КОРОНАВИРУСА ПРЕГРАЖДАЕТ РЫБЕ ПУТЬ В КИТАЙ

В этом году резко выросло число обнаружений генетического материала коронавируса на упаковке российской рыбопродукции, сообщил Россельхознадзор. Ведомство выразило обеспокоенность в связи с этим и заявило, что нужно тщательно соблюдать требования и рекомендации Китая, России и ФАО.

Главное таможенное управление КНР ввело временные ограничения в отношении 12 российских рыбоперерабатывающих предприятий / судов из-за выявления генетического материала COVID-19 на упаковке рыбопродукции. Об этом 13 мая Fishnews сообщили в пресс-службе Россельхознадзора.

В отношении девяти объектов ограничения будут действовать в течение недели, в отношении трех объектов ограничения введены на срок от четырех до шести недель.

В текущем году количество выявлений генетического материала коронавируса SARS-CoV-2 на упаковке российской рыбопродукции резко выросло, отметили в Россель-

хознадзоре. Китай вводил ограничения в отношении 69 российских предприятий/судов по производству, транспортировке и хранению рыбопродукции.

«Несмотря на то, что в 70% случаев продукция временно хранилась на холодильных терминалах стран ЕС и Кореи, увеличение количества случаев выявления контаминированной продукции вызывает обеспокоенность Россельхознадзора. Также обращает на себя внимание тот факт, что в пяти случаях коронавирус был выявлен на внутренней упаковке, что свидетельствует о контаминации продукции непосредственно на судне/предприятии-производителе», — заявили в ведомстве.

Россельхознадзор обратил внимание производителей продукции холодной цепи, осуществляющих поставки в КНР, на необходимость строгого соблюдения мер по выполнению требований и рекомендаций Китая, России и ФАО по профилактике коронавируса.

Также федеральная служба сообщила, что совместно с Росрыболовством направлена обращение в Роспотребнадзор с просьбой внедрить меры, обеспечивающие отсутствие заболевших среди персонала российских предприятий/судов и других объектов, на которых осуществляется производство, хранение, транспортировка и перегрузка российской продукции, экспортируемой в Китай. FN

# ТАЙГА НАРОДНАЯ

## Ловцы и звери

Вторая часть спецпроекта Fishnews «Тайга народная» продолжает цикл репортажей из села Преображенка и его окрестностей. В статье «Ловцы и звери» читателей ждет обзор охоты на копытных в Приморском крае — как со стороны, так и изнутри.

Первый репортаж «Тайги народной» посвящен Преображенке, местным лесам и самым свирепым их обитателям — тиграм и медведям. Теперь пришло время рассказать, как охотится главный хищник — человек.

### ПИЩЕВЫЕ ЦЕПОЧКИ

Поздний вечер, я сижу в автомобиле, припаркованном возле грунтовки на краю поля. Рядом стоит человек и вглядывается вдаль. Причем вооруженным глазом — через небольшой прибор ночного видения. Медленно поворачивая им из стороны в сторону, Николай (имя изменено — прим. ред.) садится в машину, кладет устройство в бардачок, и мы начинаем двигаться дальше по дороге.

Почти сразу же из-за поворота навстречу выезжает внедорожник — в нем глава местного охотобщества с помощником. Останавливаемся друг напротив друга, открываем окна, здороваемся и начинаем привычную беседу на повышенных тонах с обилием ругани.

— Коля, только не надо мне рассказывать, что ты отлить выходил на обочину! Думаешь, я не понимаю, что ты с «глазком» дичь смотрел?

— Да можешь мою машину обыскать, я разрешаю, — Коля невозмутим. — Ни дичи, ни ружья не везу. Какие ко мне могут быть вопросы?

— Вопрос, мля, — как тебе не совестно шариться на халяву? Вот ты знаешь, что я недавно подкормки центнер двести кабанам закупил? Знаешь, сколько это стоит?

— И сколько сожрали?

— Все!

— Так я тоже подкармливаю, — вкрадчиво начинает подводить Коля.

— Да ну нах! — взрывается руководитель охотобщества.

— А ты нашу сою с того края видел? — Коля показывает на поле. — Там все подъяли, на десять сантиметров пострижено, как газонокосилкой!

— Ну, тут у тебя, конечно, своя правда, — собеседник становится серьезным. В общем, я вашей братии так ска-

жу: если не станете шалить, будет вам лицензия.

— Одна?

— Ой, не мне тебя учить, — отмахивается тот.

Диалог этот состоялся пару лет назад. Про лицензию говорили неспроста — их у охотобщества просто не хватает на всех желающих, хотя дичи в округе достаточно. Дошло до того, что охотники порой тянут жребий — кто возьмет на медведя, кто на кабана, кто на косулю...

Конечно, под одну лицензию (официально она называется разрешением на добычу) можно настрелять гораздо больше. Схема отработана: документ заполняется заранее за исключением даты. Если автомобиль с тушей останавливает полиция или охотнадзор, в графу мигом вписывается сегодняшнее число и трофей становится законным. Если не остановили — хорошо, бумажка еще пригодится...

Впрочем, добыть двух-трех зверей на одно разрешение считается практически честным, некоторые браконьерят вообще без него. Часто не сдерживаются фермеры, когда кабаны начинают слишком нагло подъедать сою и овес.

### ЦЕНА КАБАНА

Сейчас проблема кабаньего браконьерства не актуальна — кабана мало. Подкосили популяцию не охотники, а африканская чума свиней — болезнь от домашних чушек разносят комары. Причем местные уверены, что диких свиней сгубило именно их большое количество — популяцию нужно было проредить, чтобы зараза распространялась медленнее.

Понемногу кабанов становится больше, жители деревни не стремятся добыть «пяточка» любой ценой: «Иногда смотришь в прицел, прикидываешь — ну, чушечку можно и оставить, чтобы опоросилась...»

По вкусу дикий кабан, кстати, на любителя. Мясо поросенка вкусное и нежное, а взрослую хрюшку приходится долго тушить со специями, в идеале — предварительно отмочив. Секач в период гона (зимой) — вообще отдельный



Кабаны у прикормочного места

разговор: тушу надо уметь быстро и ловко разделать. Если на мясо попадет вонючий «коктейль» из пота, мочи и спермы, трофей можно выбрасывать тут же в лесу.

Нужно помнить и про стоимость. Местное разрешение на поросенка обойдется в 3,3 тыс. рублей, а на взрослого кабана стоит 12 тысяч, правда, это на весь сезон. Чем короче период, тем ниже цена. Поэтому по деньгам и качеству обычной свинины гораздо привлекательней даже для деревенских. Но куда ж денешь охотничий азарт...

### БЕЗ ШУМА И ПЫЛИ

Бить в лесу и на поле можно и косулю (здесь ее называют просто козлом), и изюбря, и пятнистого оленя. Если охотнику лень шариться по тайге, он устраивает кормушку и, когда зверь ее «распробует», садится рядом в ночную засаду. Особо продвинутые используют камеры автоматической съемки — закрепляешь на дерево, возвращаешься через несколько дней, просматриваешь снятые по датчику движения кадры и видишь, кто когда заявляется столоваться. Фото иногда получаются очень забавные: прийти полакомиться овсом и кусками каменной соли в одну ночь могут по очереди кабаны, косули, барсуки, мыши и прочая живность.

Такая охота запрещена законом, поэтому для нее удобнее использовать не ружье, а другой «инструмент». Арбалет мощен, практически бесшумен и приобрести его намного проще, чем ружье.

### ВЫЙДУ НОЧЬЮ В ПОЛЕ...

Но экстрима и удали в засадах у кормушки, конечно, нет. Мы с одним из местных охотников идем «побродить» в поля по темноте. Октябрь — время самое подходящее: уро-



В камуфляже по сезону охотник практически невидим (на фото — Алексей СЕРЕДА)



Косули иногда выходят прямо на дорогу



жай убран, конкретные холода еще не настали, а на остатки зерна приходится подкормиться самым разным зверь. Однако есть у этого периода и существенный недостаток — комары еще не легли в спячку и жрут поедом, не спасает даже регулярное обмазывание репеллентом. Без прочной «горки» и перчаток было бы совсем худо. Впрочем, кровососущие твари прокусывают даже через одежду.





Добыть кабана мало — надо еще и уметь разделывать

Идем не спеша — да и спешить в любом случае не получится, земля перепахана огромными кусками. Так поле обрабатывают после сезона — эти ломти пропитаются дождями, облипнут снегом и потом отдадут больше влаги в почву весной, перед боронением. Потихоньку двигаемся то вдоль борозд, то поперек, выбирая в качестве ориентиров то скирды сена, то одинокие группки деревьев. По ведущей в деревню грунтовке изредка проезжают машины — их заметно издали по фарам и шуму двигателя. Каждый раз прячемся за ближайшее укрытие или просто приседаем в борозду — на всякий случай. Нашего автомобиля у дороги нет — зачем так светиться. Нас просто привезли и высадили у поля, так же и заберут.

Сергей (имя изменено — прим. ред.) вооружен гладкоствольным карабином небольшого калибра. Я же выполняю функции разведки — время от времени прикладываю к глазу монокулярный прибор ночного видения и просматриваю местность. Живность, излучающая тепло, отображается светлыми пятнами на темном фоне. Правда, не всегда понятно, кто именно попал в объектив.

Вот замечено первое яркое пятно метрах в ста в стороне. Козел прилег в борозду? Сергей берет у меня прибор, смотрит сам, дает знак оставаться на месте и плавно приближается к объекту. Возвращается через несколько минут с тихим смехом: с земли взлетела крупная птица, возможно, сова мышковала (мыши, кстати, тоже видны в тепловизор — шмыгающими внизу точками-звездочками).

Через полчаса ситуация повторяется. Сергей возвращается с разведки раздосадованным — теперь на мышей охотилась енотовидная собака (ее тут называют просто енотом). Вообще на этого зверя охотятся — ради шкурки и мяса, но сегодня мы пришли за добычей покрупнее.

Еще через час удача все-таки улыбается нам. Возле одной из небольших рощиц со-

брались косули — козел и несколько самочек. Прячемся за скирдами, а потом осторожно крадемся, стараясь подобраться ближе. Сергей делает знак и останавливаемся, выжидаем. «Сейчас лаять начнет!» — говорит он. И действительно, самец, стоящий «на стреме» издает звуки, похожие на отрывистое гавканье. Стадо настораживается.

Ждем еще. Косули успокаиваются и продолжают пасти. Сергей потихоньку подходит ближе, вскидывает ружье, но тут козел поднимает голову, громко лает и пускается наутек вместе со стадом. Вслед звучит пара выстрелов-хлопков (пламегаситель, накрученный на конец ствола, — по сути глушитель). Мимо. Я в тепловизор наблюдаю удаляющиеся силуэты, высоко скачущие по кочкам.

Решаем не идти вслед уже пуганым зверям и выбираем другой маршрут. Время между тем приближается к середине ночи. Огибаем поле и натякаемся на другое стадо — в этот раз косули пасутся у зарослей тростника и осоки, окаймляющих оросительный канал — он похож на длинную лужу.

Плавно идем вдоль этой растительной стены, оставаясь в ее тени. Сергей выдвигается вперед и выбирает цель... Я смотрю за животными в тепловизор. Бах! Козы встрепетались. Щелчок затвора. Бах! Одна из косуль косо прыгает куда-то в заросли, другие уносятся прочь. «Ляпка была-то, не слышал?» Ляпка — это характерный звук вхождения пули в тело. Кажись, была.

Одна из сложностей охоты на крупного зверя — даже смертельно раненое животное зачастую успевает отбежать так далеко, что найти его очень трудно. Типичная ситуация, когда ночной трофей обнаруживают днем через сутки-двое, когда он уже и не трофей: туша завалилась и объедена мелкими хищниками.

Сергей уверен, что попал дважды. Так что начинаем мурный поиск добычи, прочесывая территорию поквдратно с помощью фонариков.

Процесс затягивается, подзреваем, что косуля полегла в самой гуще тростника. Вдали по дороге кто-то начинает с завидной регулярностью ездить туда-сюда. Вполне возможно, что это охотинспекторы, привлеченные шумом выстрелов. Решаем вернуться на место засветло, а сейчас валить от греха подальше. Топаем к дороге, перебегаем через нее и залегает на другой стороне — в лесу. Сергей достает телефон и вызывает «такси».

Полтру действительно оказывается, что коза лежала в воде, в цель попали обе пули. Так что охота оказалась успешной. После разделки косуля по частям переселяется в морозильный ларь.

### ИНСПЕКТОР СОВЕСТЬ

На продажу, кстати, дичь практически не бьют — в основном для себя. Дикое мясо не очень востребовано на рынке, а охота требует много сил и времени. Недаром есть пословица: «Рыбак да охотник — в доме не работник». Если дни и ночи напролет пропадать в лесу, хозяйство придет в запустение, поэтому жены, как правило, такое увлечение мужиков не очень одобряют. К тому же в окрестностях достаточно тигров и медведей — работает еще и фактор тревоги за близкого человека.

Кроме того, все местные охотники — члены охотобщества (так разрешения на добычу выходят дешевле). Они не только платят взносы, но и помогают другими способами, например, по запросу проводят подсчет зверя на определенном участке. Получается, что взятое из природы как-никак компенсируется.

В целом любителей лазить за добычей по лесам и полям в селе не очень много, да и отстрел нескольких животных на одно разрешение даже с натяжкой хищническим истреблением не назовешь. Бдит охотнадзор, также выйти на промысел часто мешают работа, огород, поля. Но главное — у людей есть понимание: не надо брать лишнего, ведь потом можно остаться вообще без ничего. Пока эффективность такого самоконтроля подтверждается наглядно: дичи вокруг достаточно.

*В третьей части «Тайги народной» читайте про охоту на других зверей, рыбалку, мусорную проблему, а также про сбор главного сокровища местных лесов — женьшеня.*

**Алексей СЕРЕДА**

*Приморский край*

## КАМЧАТЦЕВ УЧАТ ВЫЗВОЛЯТЬ ТЮЛЕНЕЙ ИЗ БЕДЫ

На Камчатке впервые прошел семинар по распутыванию ластоногих из пластикового мусора и обрывков сетей. Планируется создать специальную группу для оперативной помощи пострадавшим животным.



В семинаре приняли участие сотрудники Камчатского филиала ВНИРО, Кроноцкого заповедника, ветеринары, представители турбизнеса, сообщество каякеров и альпинистов, туристы и любители природы. Организаторами выступили туристско-экологический клуб «Бумеранг» и Кроноцкий заповедник.

Участники семинара пришли к выводу, что на Камчатке необходимо создать группу реагирования при обнаружении пострадавших тюленей — чтобы оперативно и грамотно вызволять их из беды. «Пока у нас нет необходимого оборудования, организации, которая взяла бы на себя всю эту работу. Нужно уже сейчас начинать решать эту проблему в Камчатском крае», — отметил научный сотрудник Камчатского филиала Тихоокеанского института географии, старший научный сотрудник Кроноцкого заповедника Иван УСАТОВ.

Слушатели семинара учились спасать ластоногих в теории и на практике. Основное внимание уделили оценке рисков как для людей, так и для животных при проведении спасательных операций, сообщили Fishnews в пресс-службе заповедника. Важно учитывать различные факторы: от количества находящихся на лежбище тюленей до наличия в акватории плотоядных косаток и высоты волны при возможном сходе животных в воду.

«Проблема эта комплексная. Нужно бороться с причинами запутывания: плавающим в океане мусором, и в первую очередь — с обрывками рыболовных снастей. Решить эту проблему очень сложно, но без участия неравнодушных людей ничего не сдвинется с мертвой точки», — обратила внимание научный сотрудник заповедника, биолог Евгения ВОЛКОВА.

К сожалению, на Камчатке сейчас практически невозможно оказать помощь запутавшемуся сивучу, констатировали в учреждении. Большинство лежбищ расположено на скалистых островках, с которых животные при малейшем беспокойстве сходят в воду. В таких условиях снять запутывание можно, только применив специальный «коктейль» из седативных препаратов, один из которых — буторфанол 10-процентный — в России не производится в нужной концентрации.

«Сейчас идет сложный процесс получения необходимых согласований, разрешений, допусков во всевозможных ведомствах для разрешения ввоза медикаментов. Привлечение внимания общества и органов власти к проблеме запутывания животных может ускорить этот процесс», — сообщили в заповеднике.

«По мнению ученых Камчатского края, сегодня наиболее удобное место для помощи тюленям — Командорские острова. Там остро стоит проблема запутывания северных морских котиков. Для помощи животным на островах не нужны специальные седативные препараты, потому что лежбища находятся на пологом берегу и тюленей можно отлавливать с помощью специальных сачков.

Ключевым на тренинге стал вопрос, как действовать дальше в этом направлении? Пока мы создали неформальную группу реагирования, также в Камчатском крае есть ведомства, заинтересованные в решении проблемы», — рассказал ведущий семинара Вячеслав КОЗЛОВ. Он является руководителем группы реагирования «Друзей океана», членом Совета по морским млекопитающим. **FN**

# МОЩНОСТИ ВЛАДМОРРЫБПОРТА ПОПОЛНИЛ НОВЫЙ ХОЛОДИЛЬНИК



Владимир БУЗАНОВ (ВРТ), Сергей ДАРЬКИН (ПАО «ТИГР»), Алексей ДУНАЕВ (УК ТОР «Приморье»)

Владивостокский рыбный терминал (ВРТ) торжественно запустил новый холодильный комплекс с современной инфраструктурой. С его помощью терминал сможет переваливать свыше 500 тыс. тонн рыбопродукции в год.

Проект реализован при помощи преференций свободного порта Владивосток — его резидентом является рыбный терминал. Стратегическая цель проекта по строительству перевалочной и складской инфраструктуры — обеспечение продовольственной безопасности страны.

На торжественной церемонии открытия присутствовали портовики, представители компаний-инвесторов, краевых властей, Корпорации развития Дальнего Востока (КРДВ), рыбопромышленники.

«Холодильный комплекс, который находится за моей спиной, — уникальный, такого нет нигде, — рассказал генеральный директор терминала Владимир БУЗАНОВ. — Емкость нашего нового холодильника составляет 7,1 тыс. тонн. Температурный режим — до  $-24^{\circ}\text{C}$ , общая площадь здания составляет 4,5 тыс. м<sup>2</sup>. В нем находятся три камеры, каждая из которых может одновременно принимать до 2,3 тыс. тонн рыбопродукции. Она будет складироваться напольным образом в три яруса, это технология, которая позволяет обрабатывать грузы с высокой скоростью».

Емкость единовременного хранения комплекса — 1156 палетомест, 7140 тонн рыбных грузов. Суточное поступление рыбных грузов — 1100 тонн, суточный выпуск — 600 тонн.

«Современное оборудование позволяет нам заводить автомобильный транспорт, контейнеры непосредственно в холодильную зону и отгружать рыбопродукцию напрямую, без ее отепления. Это очень важно», — подчеркнул Владимир Бузанов.

Президент Ассоциации рыбохозяйственных предприятий Приморья (АРПП) Георгий МАРТЫНОВ в поздравительной речи сделал акцент на развитии порта. «Мы сегодня видим достаточно большой грузооборот по рыбе. Очень приятно отметить, что из тех 167 тыс. тонн, которые вы первалили с начала года, 50 тыс. тонн отгрузили на контейнеры. Вы совершенно правильно поменяли концепцию в соответствии с сегодняшней ситуацией», — обратил внимание глава отраслевого объединения.

Он напомнил про вызовы 2021 г., связанные с пандемией. «В этом году ситуация не очень сильно изменилась, остались те

же «ковидные» замечания у китайцев, также есть отказы в заходе российских судов. И чем больше холодильников будет построено здесь, на родном берегу, тем надежнее будет защищена рыбная отрасль», — резюмировал Георгий Мартынов.

Благодарственные письма вручили строителям, принимавшим участие в реализации проекта, и компаниям — партнерам порта. Затем символическим ударом в рынду новый холодильник открыл генеральный директор ОАО «Владморрыбпорт» Александр ШЕВЧЕНКО.

Красную ленточку вместе с Владимиром Бузановым перерезали президент ПАО «Тихоокеанская инвестиционная группа» Сергей ДАРЬКИН и заместитель директора по работе с резидентами управляющей компании ТОР «Приморье» (дочернее общество КРДВ) Алексей ДУНАЕВ.

Затем стартовала экскурсия по новому комплексу. Гости смогли лично оценить возможности холодильника и понаблюдать за приемкой первой партии рыбной продукции.

**Алексей СЕРЕДА**  
Владивосток



Георгий МАРТЫНОВ (АРПП)



Комплекс рассчитан на единовременное хранение свыше 7,1 тыс. тонн рыбопродукции



## «АНТЕЙ» ПОМОГАЕТ РАЗВИВАТЬ СПОРТ В ПРИМОРЬЕ

На Русском острове во Владивостоке при поддержке группы компаний «Антей» прошли соревнования по спортивному ориентированию на кубок города. В них приняли участие почти 150 человек в возрасте от 6 до 65 лет.

Состязания были посвящены Дню Победы. Уже несколько лет подряд «Антей» поддерживает спортсменов не только в столице Приморья, но и в других регионах Дальнего Востока. Для краевой федерации спортивного ориентирования такая помощь важна в первую очередь для подготовки спортсменов на масштабные соревнования регионального и федерального уровней.

Как рассказали Fishnews в пресс-службе группы компаний, соревнования состоялись в формате многодневного кросса. Участники прошли от 6 до 22 контрольных пунктов в заданной последовательности. Дистанция маршрута составляла до 6 км.

Хорошие результаты показали участники младшей воз-



Уже несколько лет подряд «Антей» поддерживает спортсменов

растной группы. Первое место среди девочек заняла Мария ЖИДАЧЕВСКАЯ, среди мальчиков — Архип РОДИН.

«Каждый год мы привлекаем на спортивное ориентирование детей и подростков.

Еще десять лет назад участие в соревнованиях не принимали даже семиклассники, сейчас среди спортсменов первоклассники», — отметил главный судья соревнований Михаил ЮРЧЕНКО. FN

## НА ТРАУЛЕР-ПРОЦЕССОР «КАПИТАН ТУЗОВ» ДОСТАВИЛИ ГЛАВНЫЙ ДВИГАТЕЛЬ

Специалисты Северной верфи погрузили главный двигатель в машинное отделение траулера-процессора «Капитан Тузов». Окончательный монтаж силовой установки планируется выполнить после спуска судна на воду.

Траулер-процессор «Капитан Тузов» — пятое (четвертое серийное) из десяти судов проекта 170701, которые строятся на Северной верфи по заказу группы «Норебо». В апреле кораблестроители закончили формирование корпуса 81-метрового судна и постепенно насыщают его ключевым оборудованием.

Как сообщили Fishnews в пресс-службе завода, главный двигатель весом почти 70 тонн переместили на траулер с помощью двух кранов и установили на подготовленные фундаменты. По информации Северной верфи, выбранный для «капитанской серии» «Норебо» тип двигателя отличается повышенной мощностью и энергоэффективностью и позволяет вести лов рыбы на значительных глубинах. Окончательный монтаж механизма планируется выполнить после спуска судна на воду.



«Капитан Тузов», как и все остальные суда серии, строится по проекту 170701

Предварительно специалисты верфи погрузили на судно редуктор. В ближайшее время к нему добавятся понимотор, валогенератор и оборудование холодильной установки. Судостроители ведут сварку секций надстройки траулера.

Все суда серии, строительство которых ведется в рамках

механизма инвестиционных квот, предназначены для вылова рыбы и выпуска рыбного филе и других видов продукции глубокой переработки. Шесть траулеров «Норебо» предполагается использовать на промысле в Северном бассейне, еще четыре — в Дальневосточном. FN

Газета «Fishnews дайджест»

Издается с 2010 года

Выпуск № 5 (143)

СМИ зарегистрировано Федеральной службой по надзору в сфере связи, информационных технологий и массовых коммуникаций, запись о регистрации ПИ № ФС 77-77920.

**Учредитель и издатель:**

**ООО Медиахолдинг «Фишньюс»**

690091, Приморский край, г. Владивосток,  
ул. Светланская, 51-А, оф. 404

**Генеральный директор**

**Яна ЯШИНА**

e-mail: yashina@fishnews.ru

тел.: 8-914-703-68-60

**Адрес редакции:**

690091, Приморский край, г. Владивосток,

ул. Светланская, д. 51-А, оф. 404

тел.: 8 (423) 226-84-44, факс: 8 (423) 222-95-53

**Главный редактор**

**СЫЧЁВА Наталья Олеговна**

e-mail: n\_sycheva@inbox.ru

skype: nata\_sycheva

тел.: 8-924-233-31-36

**Редакция сетевого издания Fishnews.ru:**

**Главный редактор**

**Маргарита КРЮЧКОВА**

e-mail: margarita\_kr@bk.ru

тел.: 8-914-069-58-60

**Москва и Центральный федеральный округ**

**Шеф-редактор**

**Анна ЛИМ**

e-mail: anna@fishnews.ru

тел.: 8-926-828-25-39

**Верстка и дизайн:**

**Сергей БРАЖНИК**

**Фотографии в номере:**

**Ольга ШУТЬ**

**Виктор БУКВЕЦКИЙ**

**Андрей ДЕМЕНТЬЕВ**

**Алексей СЕРЕДА**

**Наталья СЫЧЁВА**

**Fishnews.ru**

**Компания «Нерей»**

**Expro Solutions Group**

**Волжско-Каспийский филиал ВНИРО (КаспНИРХ)**

**Пресс-служба ВНИРО**

**Пресс-служба Кроноцкого заповедника**

**ГК «Антей»**

**Северная верфь**

**Отдел распространения и подписки:**

**Антонина ЛОПАТНИКОВА**

e-mail: antonina@fishnews.ru

тел.: 8-914-707-05-28

**Газета распространяется по редакционной подписке.**

Мнение авторов может не совпадать с позицией редакции.

Редакция не предоставляет справочной информации.

Перепечатка материалов, опубликованных в газете

«Fishnews дайджест», допускается только с письменного

согласия редакции.

Редакция не несет ответственности за достоверность информации,

опубликованной в рекламных объявлениях.

Все товары и услуги подлежат обязательной сертификации.

Материалы, отмеченные знаком , публикуются на правах рекламы.

Знак информационной продукции «+16»

Свободная цена.

Дата выхода в свет:

31.05.2022 г.

Тираж 1500 экз.

Отпечатано в типографии ООО «Издательская группа В.И.Т.»

690090, Приморский край, г. Владивосток, ул. Алеутская, 45-А

тел.: 8 (423) 257-15-64



ФГБУ «ГЛАВРЫБВОД»

## Сохраняя ресурсы, думаем о будущем



[www.glavrybvod.ru](http://www.glavrybvod.ru)

ФГБУ «Главрыбвод» крупнейшая и единственная государственная структура, созданная для сохранения водных биологических ресурсов страны.

105 рыбоводных заводов Главрыбвода ежегодно выпускают в водоемы более 2 млрд штук молоди различных видов рыб.

Это единственная в России государственная организация, осуществляющая искусственное воспроизводство ценных и находящихся под угрозой исчезновения видов: Азовская белуга, Каспийский лосось, Черноморский лосось, Сахалинский осетр, Байкальский осетр, Байкальский омуль, Обский осетр, Енисейский осетр.